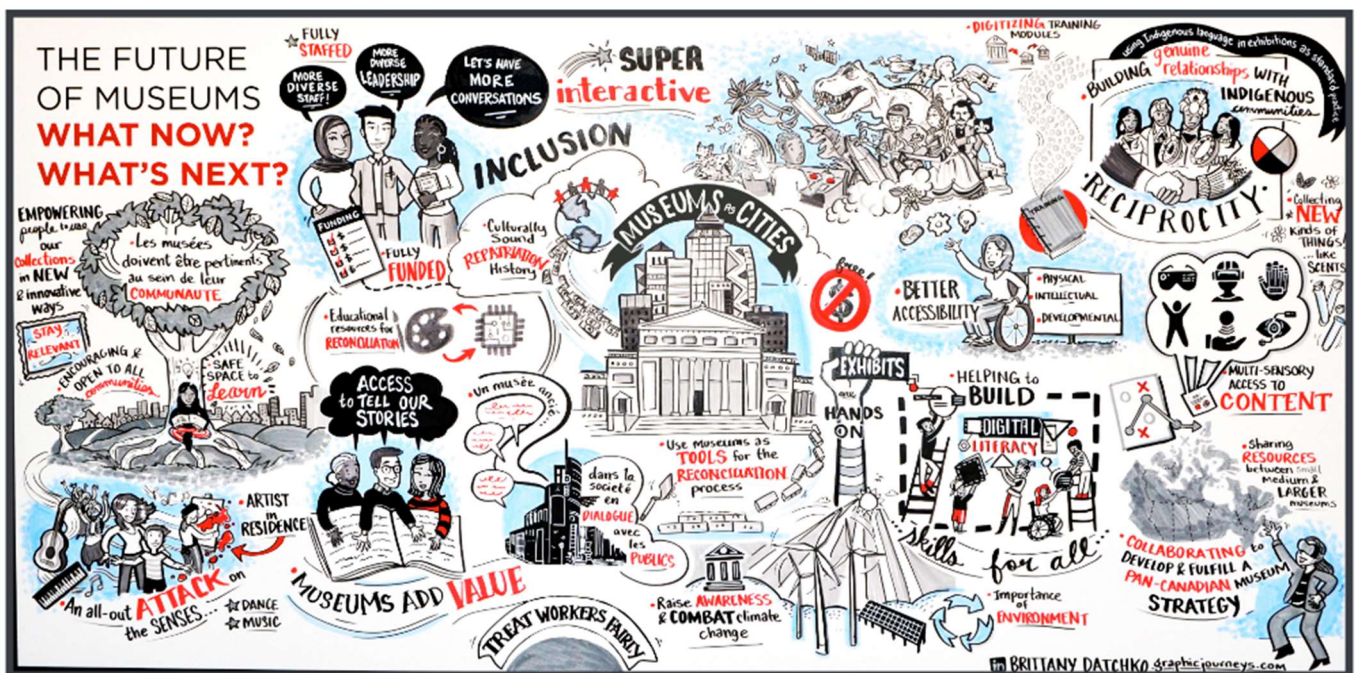


Développement durable et musée Enjeux et défis muséologiques

15^e Séminaire de l'École du Louvre
à l'Université de Neuchâtel



© Brittany Datchko / Graphic journeys

5 – 9 décembre 2022
Institut d'Histoire de l'art et de Muséologie
Espace Tilo-Frey 1, Neuchâtel
Salle RS 38

Développement durable et musée

Enjeux et défis muséologiques

Face aux nombreux défis auxquels les sociétés actuelles sont confrontées – conflits, crises humanitaires, inégalités sociales et pauvreté, changement climatique, chute de la biodiversité – le monde muséal s’aligne sur l’Agenda 2030 des Nations Unies « Transformer notre monde » et ses 17 Objectifs de développement durable (ODD) adoptés le 25 septembre 2015 par 193 pays. A Kyoto, en 2019, la première résolution adoptée par les membres de l’ICOM réuni-e-s à l’occasion de sa 34^e Assemblée générale portait explicitement sur le développement durable. Constatant le rôle essentiel des musées tant dans l’établissement et la diffusion des connaissances que dans l’implication des communautés, elle invitait les acteur-trice-s concerné-e-s à concevoir la résolution de l’ONU comme cadre à l’intégration de nouvelles pratiques durables dans tous les champs muséaux. Afin d’appuyer ce développement, les membres de l’ICOM présent-e-s à l’Assemblée générale extraordinaire du 24 août 2022 ont adopté une nouvelle définition du musée, qui contient les notions d’inclusion, de diversité et de durabilité.

Tout en faisant la part belle aux bonnes pratiques et expériences passées et actuelles en termes de développement durable, le Séminaire propose de revenir sur les actions passées et en cours des musées qui inscrivent leurs activités dans une perspective durable (entre autres écoconception d’exposition, neutralité carbone, maximisation de l’impact social, responsabilité sociale et économique du musée, etc.), et d’en analyser les conséquences institutionnelles, notamment dans le sens où le musée se définit de plus en plus comme une référence citoyenne. Le Séminaire s’attachera également à analyser l’impact plus concret de ces nouvelles pratiques sur le fonctionnement et les missions traditionnelles des musées (enjeux RH liés au changement de pratiques, communication interne et externe, etc.), et abordera la question de la décroissance ou sobriété muséale, sous-jacente à l’intégration de pratiques durables dans le champ muséal.

Programme

Lundi, 5 décembre 2022

Salle RS 38

« Le rôle de la culture et des musées, pour un monde plus durable (Objectifs Agenda 2030) »

09h15 Accueil

09h30 **Pierre Alain Mariaux & Jacques Ayer**

Institut d'histoire de l'art et de muséologie, Université de Neuchâtel

Introduction au thème du 15^e Séminaire de l'École du Louvre

10h00 **Francine Pellaud**, HEP Fribourg

Développement durable et musée : enjeux et défis muséologiques

10h45 Pause

11h00 * **Henry McGhie**, Curating Tomorrow, Liverpool

Supporting people's "active, free and meaningful" participation in Agenda 2030 and the SGD's

12h00 Pause de midi

14h00 **Martin Müller & Julie Grieshaber**, Centre de compétences en durabilité, Université de Lausanne

La culture pour la planète ? Une analyse globale de la transition vers la durabilité des institutions culturelles

14h45 * **Bruno Brulon Soares**, University of St Andrews

The Posthuman Museum : contemplating entanglements

15h30 Pause

15h45 * **Aude Porcedda**, Université du Québec, Trois-Rivières

Musées en transition : que se passe-t-il ou non en matière de durabilité ?

16h30 * **Bettina Leidl**, MuseumsQuartier E+B GesmbH, Vienne

17 Museums x 17 SDGs – Sustainable Development Goals. Museums as Pioneers of Social, Environmental and Economic Development

17h15 Fin de la journée

Mardi, 6 décembre 2022

Salle RS 38

« Le musée comme média pour sensibiliser aux enjeux liés au développement durable »

- 09h15 **Gil Oliveira**, Musée de la Nature, Sion
Mettre en lumière l'histoire post-naturelle
- 10h00 **Richard-Emmanuel Eastes**, HES-SO, Delémont
Les dispositifs muséaux comme leviers transformationnels de la transition écologique
- 10h45 Pause
- 11h00 * **Hélène Guenin**, Musée d'Art Moderne et d'Art Contemporain, Nice
Verdir les imaginaires. Comment l'art peut nous reconnecter au vivant
- 11h45 * **Nathalie Bondil**, Institut du Monde Arabe, Paris
Développement durable : quelles perspectives pour les musées ?

Mardi, 6 décembre 2022

Muséum d'histoire naturelle, Neuchâtel

- 14h30 **Ludovic Maggioni**, Muséum d'histoire naturelle, Neuchâtel
Visite de l'exposition temporaire « A l'eau »
- 16h30 **Ludovic Maggioni & Anne-Laure Franchette**, Zurich & Université de Lucerne
Débat : Partager les savoirs, décloisonner les discours en matière de durabilité. L'apport de l'art contemporain.
- 17h30 Fin de la journée

Mercredi, 7 décembre 2022

Salle RS 38

« Le musée exemplaire en termes de durabilité / dimensions environnementale et sociale »

- 09h15 **Yannick Lüthi**, Musée Photo Élysée, Lausanne
Eco-conception des expositions de photographie
- 10h00 **Ivan Grassias**, Bibliothèque Nationale de France (BNF), Paris
L'évolution des process de production des expositions à la BnF. Vers une soutenabilité environnementale
- 10h45 Pause
- 11h00 **Benjamin Nanchen**, Living Lab Handicap, HES-SO Valais, Sion
Le tourisme inclusif, une opportunité pour toutes et tous
- 11h45 **Jacques Ayer**, Institut d'histoire de l'art et de muséologie, Université de Neuchâtel
Bonnes pratiques en matière de muséographie écoresponsable : Expérience et bilan tirés de trois expositions

Mercredi, 7 décembre 2022

Musée d'ethnographie, Neuchâtel

- 14h30 **Grégoire Mayor & Yann Laville**, Musée d'ethnographie, Neuchâtel
Visite de l'exposition temporaire « L'impossible sauvage »
- 16h30 **Grégoire Mayor, Yann Laville & Fernanda Celis**, Institut d'histoire de l'art et de muséologie, Université de Neuchâtel
Débat : Comment s'engager dans l'inclusion ?
- 17h30 Fin de la journée

Jeudi, 8 décembre 2022

Salle RS 38

« Tous les musées peuvent-ils être sobres ? Le cas des musées régionaux et des petites structures »

09h15 **Pierre Alain Mariaux & Sélina Chibout**

Projection, suivie d'une discussion du court métrage Vieillèrà (2018), réalisé par Sélina Chibout et consacré au Musée d'Héremence

10h00 Débat : Musées régionaux et durabilité. Potentiels et limites. 1^{ère} partie

Ingrid Butty, Musée d'Estavayer-le-Lac

Nathanaëlle Delachaux, Musée de l'Areuse, Boudry

Diane Esselborn, Musée de Sainte-Croix

Franceesco Garufo, Musée d'histoire de La Chaux-de-Fonds

Sandrine Girardier, Fondation de l'Hôtel de Ville du Landeron, Musée d'art et d'histoire de La Neuveville, Musée régional du Val-de-Travers

Claire Huguenin, Musée du Vieux-Moudon

10h45 Pause

11h00 Débat : Musées régionaux et durabilité. Potentiels et limites. 2^e partie

11h45 * **Pia Viviani**, Happy Museums, Suisse

Happy Museums – building up a Swiss network for more sustainability in museums

Jeudi, 8 décembre 2022

Musée d'histoire naturelle, Berne

Départ de la gare de Neuchâtel à 13h32

14h30 **Katharina Music & Anne-Sophie Miamali**, Musée d'histoire naturelle, Berne

Visite (en français) de l'exposition temporaire « Queer - La diversité est dans notre nature »

Retour à Neuchâtel

Départ de la gare de Berne à 17h08

Petit Noël de l'Institut, dès 18h30

* communication en ligne

Vendredi, 9 décembre 2022

Salle RS 38

Présentation de travaux de thèses et de mémoires en cours ou récemment achevés, consacrés à la durabilité et à l'inclusion

- 09h30 **Jacques Ayer**, Institut d'histoire de l'art et de muséologie, Université de Neuchâtel
Le rôle des muséums face à l'urgence environnementale.
Dispositifs de recherche, objectifs et résultats intermédiaires.
- 10h00 **Sinda Ben Rbii**, Institut d'histoire de l'art et de muséologie, Université de Neuchâtel
Le développement durable au musée. Le cas des institutions muséales neuchâteloises
- 10h30 **Julien Ménabreaz**, Institut d'histoire de l'art et de muséologie, Université de Neuchâtel
Les grandes questions et problèmes d'une mobilité plus durable pour les musées
- 11h00 Pause

Conférence de clôture

- 11h30 **Bruno Jacomy**, Conservateur en chef honoraire du patrimoine, Lyon
Du musée qui questionne au musée en question
- 12h15 **Pierre Alain Mariaux & Jacques Ayer**
Conclusion du 15^e Séminaire de l'École du Louvre

Apéritif de clôture, dès 12h30

Résumé des interventions

Jacques Ayer

Bonnes pratiques en matière de muséographie écoresponsable : Expérience et bilan tirés de trois expositions

Le nombre d'expositions permanentes, temporaires et itinérantes ne cesse de croître. Leur fréquence, leur dimension et leur évolution vers des scénographies de plus en plus sophistiquées ont un impact environnemental significatif, que cela soit au niveau de la consommation d'énergie, des transports, de l'utilisation de certains matériaux ou encore de la production de déchets. Depuis quelques années, des musées se sont lancés dans l'éco-conception d'expositions pour répondre à cette problématique. De nouvelles pratiques et des alternatives sont développées et expérimentées. Toutes les étapes de production sont prises en compte, de la conception au démontage, en passant par la fabrication et la présentation. L'exposé analysera trois exemples d'expositions temporaires écoresponsables et proposera un bilan de ces réalisations, au niveau notamment technique, humain et financier.

Nathalie Bondil

Développement durable : quelles perspectives pour les musées ?

EN 2022, l'ICOM entérine la « durabilité » dans la définition et les missions mêmes du musée. Cet enjeu ne se résume pas seulement à l'environnement et à l'écoconception, et concerne l'écologie sociale de l'institution dans notre ère globalisée, post-coloniale et post-pandémique. Diversité et inclusion, le musée devient un lieu de bien-être, de mieux-être, voire de réparation et de guérison. Du *care* au *cure* pour le citoyen comme pour la société civile, il se réinvente grâce aux nouvelles approches liées du *caring museum* à la « muséothérapie » sans jamais oublier ses premières missions et ses collections.

Bruno Brulon Soares

The Posthuman Museum: contemplating entanglements

The presentation intends to critically approach museums' interpretations of ethnographic and natural history objects through decolonial lenses and considering indigenous readings of the world. Drawing from museum theory and some practical examples, I intend to interrogate museums' visual and intellectual models to showcase nature and culture, by proposing a posthumanist approach to these institutions in the present.

Richard-Emmanuel Eastes

Les dispositifs muséaux comme leviers transformationnels de la transition écologique

Si les musées (et la culture en général) peuvent et doivent agir pour réduire leur empreinte environnementale propre, ils disposent en outre d'un levier de transformation systémique autrement plus puissant pour accélérer la transition écologique : le porte-voix que leur offrent leurs dispositifs de médiation. En parlant et en interagissant directement avec leurs publics, ils peuvent tout à la fois activer les prises de conscience, aider à la définition de nouveaux horizons civilisationnels et débattre des moyens pour les atteindre. Dans cette perspective, les modalités du dialogue nature-science-technologie-société qu'ils mettent en place sont au moins aussi importants que les contenus qu'ils traitent. Muséologie participative, *empowerment*, artscience, réflexivité, pensée systémique, clarification des valeurs... autant de pistes que nous évoquerons dans cette présentation, sur la base de nos expériences muséographiques actuelles et passées.

Ivan Grassias

L'évolution des process de production des expositions à la Bibliothèque nationale de France vers une soutenabilité environnementale

A la suite du premier Grenelle de l'environnement fin 2007, la BnF connut une forte impulsion, émanant de la Direction, en matière de développement durable. Le service des expositions engage une série d'actions, alors pionnières : exigences de labellisation, utilisation de matériaux et de produits certifiés, nouvelles préconisations aux prestataires... Ces mesures s'imposent comme des référentiels qui deviennent en quelques années incontournables. La dynamique s'essouffle cependant peu à peu avec le *turn over* des équipes, un portage institutionnel amoindri et l'accroissement de la charge du service. Le 1^{er} confinement, au printemps 2020, fut « l'occasion » d'engager une nouvelle réflexion par le service, nourrit des questionnements et de l'envie d'agir de nombreux confrères, face au défi de l'urgence climatique. La prospective menée, concrète et opérationnelle, vise l'évolution de nos process de production dans l'environnement spatial, administratif, réglementaire, humain et financier de la BnF. Divers scénarios d'actions sont imaginés et plusieurs projets sont lancés dès 2020 en matière d'écoconception, de réemploi et d'exigences accrues pour les prestations externes. Cependant, ce travail, qui doit être approfondi, élargi et complété, ne peut être pleinement fructueux à petite échelle. Il doit s'inscrire dans une approche plus globale, tant au niveau de l'institution qu'à celui, plus large, des acteurs de la politique et de l'écosystème culturel. Le plus gros chantier reste peut-être celui du changement des mentalités, préalable à de profondes mutations vers une réelle transition écologique.

Hélène Guenin

Verdir les imaginaires. Comment l'art peut nous reconnecter au vivant

Depuis l'aube des années 1960, différentes générations d'artistes ont convoqué le vivant et la « nature » dans leurs œuvres. Recourant au langage poétique ou à des méthodes proches de l'activisme, ils et elles n'ont cessé de nous alerter sur la transformation des paysages et la disparition des ressources. Ils et elles se sont également attachés à révéler la richesse des relations et interdépendances au sein des écosystèmes et à bâtir de nouveaux imaginaires. Autant de plaidoyers pour d'autres manières d'être au monde que les musées relayent auprès d'un large public. Hélène Guenin s'appuiera sur plusieurs expositions qu'elle a organisées depuis 2016 pour évoquer quelques-unes de ces formes et des modes d'adresses aux publics.

Bruno Jacomy

Du musée qui questionne au musée en question

Fallait-il des jets de soupe à la tomate pour que les musées se retrouvent au cœur des questions de société sur le climat ? Ce n'est pas sûr, d'autant que la complexité des enjeux en cause provoque un véritable malaise chez les citoyens, tiraillés entre développement durable, lutte contre la pollution, respect de la biodiversité, économies d'énergie, etc. Au sein des musées, cela se traduit dans les thématiques des expositions et leur écoconception, la préservation des collections et ses contraintes climatiques, la politique des prêts internationaux... Comment les responsables de musées peuvent-ils s'y retrouver dans ce faisceau de questions et de contraintes ?

Bettina Leidl

17 Museums x 17 SDGs – Sustainable Development Goals.

Museums as Pioneers of Social, Environmental and Economic Development

How can museums promote awareness through art and culture of an environmentally sound and just society? The 17x17 initiative is designed to demonstrate that museums take the SDGs seriously and can contribute to their implementation. It aims at awareness-raising and visibility, both internally with respect to the museum staff themselves and externally with respect to the public, in other words the visitors and stakeholders. It makes accessible to as many people as possible the vision by the international community of an optimistic future for all in the field of culture since museums and art institutions are important societal actors with a wide impact and it strengthens relationships with internal and external stakeholders and communities through information, discourse, lobbying and a common language and aims.

Yannick Lüthi

Eco-conception des expositions de photographie

Présentation de quelques pistes pour intégrer les principes d'éco-conception dans la conception et la réalisation d'expositions de photographie à Photo Elysée. Quelles sont les actions faciles à mettre en place et quels sont les challenges de cette recherche ?

Henry McGhie

Supporting people's 'active, free and meaningful' participation in Agenda 2030 and the SDGs

Eleanor Roosevelt once asked the rhetorical question 'where do universal human rights begin? In small places close to home'. Agenda 2030 is a programme to empower more people to claim their human rights in society, and is also intended to be shaped and delivered in ways that respect people's rights. However, human rights have been a rather small part of the thinking of the museum sector. This presentation will explore some of these rights, which can guide museums' contributions to Agenda 2030 and the SDGs, but which will also benefit museums and people more broadly. The presentation will explore the right of everyone to participate in cultural life, right to take part in public affairs, environmental rights, right to development, and cultural rights more broadly.

Martin Müller & Julie Grieshaber

Culture for the Planet? A global analysis of the sustainability transition of cultural institutions

Cultural institutions can be important multipliers and models for advancing the sustainability transition. While the sector has recognized the priority of sustainability in recent years, it lacks both a specific model of sustainability that could guide that transition and systematic knowledge about the current state of sustainability actions. We present the 'sustainability star', developed as a model for sustainability in collaborative research with cultural institutions. This model underpins our survey of sustainability practices of more than 200 leading museums, theatres and opera houses around the world. Our presentation will discuss the key results of our study, including the state-of-the-art of actions in social and environmental sustainability, differences between museums and the performing arts, and between world regions. It identifies important factors that influence sustainability achievement and concludes with a discussion of potential next steps to activate cultural institutions as leaders of the sustainability transition.

Benjamin Nanchen

Le tourisme inclusif, une opportunité pour toutes et tous

Selon l'OMS, plus d'un milliard de personnes vivent avec un handicap, soit environ 15% de la population mondiale. Avec le vieillissement de la population, le nombre de personnes concernées par des problèmes d'accessibilité physique, sensorielle ou autre augmente. Aussi, pour une destination touristique, ces personnes ainsi que leurs proches représentent un marché non-négligeable. Cependant, force est de constater que peu de destinations touristiques suisses proposent des services accessibles à toutes et à tous. Le tourisme inclusif, notamment les pratiques de conception universelle et inclusive, permet d'y remédier et de permettre à toutes et à la vie culturelle et récréative, aux loisirs et aux sports.

Gil Oliveira

Mettre en lumière l'histoire post-naturelle

Depuis des milliers d'années, les humains ont délibérément modifié le monde vivant, à travers des processus tels que la domestication, l'élevage sélectif et plus récemment le génie génétique. L'histoire post-naturelle retrace les modifications intentionnelles du vivant par les humains. Le seul musée au monde dédié à cette thématique se trouve à Pittsburgh (PA) aux États-Unis. Un projet visant à créer un Musée d'histoire post-naturelle en Suisse a vu le jour récemment. Il s'attache à décrire les origines, les habitats et l'évolution des organismes post-naturels, et à documenter les traces de l'influence de la culture humaine sur l'évolution.

Francine Pellaud

Développement durable et musée : enjeux et défis muséologiques

L'éducation au développement durable, ou plus exactement, à la « condition terrestre » m'a poussée à développer une approche qui s'appuie, d'une part sur le « catastrophisme éclairé » de Jean-Pierre Dupuy et, d'autre part, sur le questionnement que propose Bruno Latour dans son livre « Où atterrir ? » (2017) et qui nous projette vers ce futur à construire. Après une brève introduction à ces deux

courants de pensée, je me propose de présenter la manière dont peut être envisagée une vision prospective pour penser « n'autre futur » au sein de laquelle le public (dans mon cas, mes étudiant-es) peut s'engager activement. Je pense que ces différents courants de pensée et les démarches qui en découlent peuvent être inspirantes dans le cadre muséal.

Aude Porcedda

Musées en transition : que se passe-t-il ou non en matière de durabilité ?

Pourquoi les musées doivent-ils prendre acte du mouvement occasionné par le développement durable ? Cette présentation expliquera les grandes lignes de la durabilité muséale avec les défis et les enjeux de sa mise en œuvre. Plus spécifiquement, la situation et l'évolution des musées au Québec permettra d'illustrer les mutations à l'œuvre. Enfin, à partir d'exemples de musées positionnés à l'échelle internationale, elle invitera à dialoguer avec les participants autour des nouveaux vocables que sont la transition socio-écologique et la sobriété muséale.

Pia Viviani

Happy Museums – building up a Swiss network for more sustainability in museums

The network "Happy Museums" promotes the commitment to a sustainable future in the Swiss museum and exhibition sector and thus contributes to a global, sustainable future. Through its activities, as many museums and exhibition venues as possible should engage with sustainability and be inspired by others. "Happy Museums" was founded in 2021 by a small group of museum and sustainability experts. To be relevant for the community the network's activities are set up in a participatory way. In this seminar you will learn how the network was set up, what the first learnings, failures and future activities are. <https://fr.happymuseums.ch/>

Modalités d'évaluation pour les étudiant-e-s

Les étudiant-e-s, seul-e ou par groupe 2 ou 3 (au maximum), sont invité-e-s à rédiger le plan d'action (objectifs stratégiques, mesures et actions) d'un musée écoresponsable et inclusif. Il-s et/ou elle-s définiront un musée disciplinaire (histoire, ethnographie, art, science, etc.) de petite ou moyenne taille, qui cherche à s'aligner sur l'Agenda 2030 des Nations Unies et favoriser la mise en œuvre de pratiques durables en son sein (dans le sens des 17 objectifs de développement durable). Il est entendu que la direction du musée bénéficie de ressources humaines et économiques limitées, et doit par conséquent compter sur les compétences de l'équipe en place et sur la volonté des membres de celle-ci à en développer de nouvelles afin d'adhérer aux ambitions de la direction.

Sur la base des interventions suivies pendant le Séminaire, et avec l'aide des indications bibliographiques proposées, il-s et/ou elle-s développeront un plan réaliste, sous la forme d'une présentation PowerPoint.

Quelques références pour commencer...

Rebecca AMSELLEM & Pascal HUFSCHEID, 10 idées pour un musée féministe et inclusif. Les boîtes à outils du musée international de la Croix-Rouge et du Croissant-Rouge, Genève : Musée international de la Croix-Rouge et du Croissant-Rouge, Genève, 2022
[<https://redcrossmuseum.ch/explore/medialibrary/activity-report-2022/>]

Serge CHAUMIER & Aude PORCEDDA, *Musées et développement durable*, Paris : La Documentation française, 2011

Serge DEROUAULT & Anne-Hélène RIGOGNE, « Une gestion responsable des expositions temporaires à la Bibliothèque nationale de France », *La Lettre de l'OCIM*, 140 (2012), p. 10-15 [<https://journals.openedition.org/ocim/1035>]

Développement durable. Guide pratique pour les institutions muséales, 2001, Direction du patrimoine et de la muséologie, du ministère de la Culture, des Communications et de la Condition féminine
[<http://www.cqdd.qc.ca/upload/editeur/file/publication/publication33.pdf>]

L'écoresponsabilité : conseils pratiques pour les responsables d'institutions muséales, 2012, Société des musées québécois
[https://apasq.org/wp-content/uploads/2021/04/2012_smq_guide_ecoresponsabilite_institutions_museales.pdf]

Guide d'écoconception des expositions, 2010, Cité des sciences et de l'Industrie, Paris
[https://www.universcience.fr/fileadmin/fileadmin_Universcience/fichiers/developpement-durable/_documents/guide_eco_conceptFR.pdf]

Harry A. MCGHIE, *Museums and the Sustainable Development Goals: a how-to guide for museums, galleries, the cultural sector and their partners*, Liverpool: Curating Tomorrow, 2019 [<https://curatingtomorrow236646048.files.wordpress.com/2019/12/museums-and-the-sustainable-development-goals-2019.pdf>]

Porchia MOORE, Aletheia WITTMAN & Rose PAQUET, *Transforming Inclusion in Museums. The Power of Collaborative Inquiry*, Lanham : Rowman & Littlefield Publishers / American Alliance Of Museums, 2022

Museums, Environmental Sustainability and Our Future. A Call to Action from the Summit on Sustainability Standards in Museums, 2013, American alliance of Museums [<http://ww2.aam-us.org/docs/default-source/professional-networks/picgreenwhitepaperfinal.pdf>]

NOS GESTES ÉCORESPONSABLES. Liste d'actions concrètes mises en œuvre au quotidien et adoptées dans le cadre de l'exposition reGeneration4, 2020, Musée de l'Elysée (Photo Elysée) [https://elysee.ch/wp-content/uploads/2021/11/MEL20_Exposition_rG4_CharteEcologique_FR.pdf]

Aude PORCEDDA, *Musées et Développement durable - Les Muséums nature de Montréal*, Paris : L'Harmattan, 2009

Scénographie et Développement Durable. Recommandations à l'attention des scénographes et des graphistes, 2011, Bibliothèque nationale de France [PDF sur demande aux organisateurs]

Séminaire Développement durable ICOM France (1^{ère} et 2^{ème} parties) : « Les musées, acteurs crédibles du développement durable ? »
<https://www.youtube.com/watch?v=DteQtLmTf4Q>
<https://www.youtube.com/watch?v=uP6Ww6Qx6rY>

A Sustainable Development Guide for Canada's Museums, 2006, Canadian Museums Association
[https://www.museums.ca/document/1140/0_TableofContents.pdf]