

S'ADAPTER À SES ÉTUDES DE BACHELOR

Enquête auprès des étudiantes et étudiants débutant en bachelor – 2019/2020



SOMMAIRE

CONTEXTE	4
1. PROFIL DES RÉPONDANT-E-S	4
2. CRITÈRES DÉCISIONNELS	7
3. SATISFACTION AU NIVEAU DES ÉTUDES	9
4. ADAPTATION À L'UNIVERSITÉ ET MÉTHODE DE TRAVAIL	11
5. PERCEPTION DE LA RÉUSSITE	15
6. CONCLUSION	16

CONTEXTE

Dans une perspective d'assurer de bonnes prestations à l'Université de Neuchâtel, différentes enquêtes sont menées annuellement pour déterminer les facteurs ou critères qui influencent les étudiant-e-s débutant à choisir l'Université de Neuchâtel. Cette enquête est menée chaque année, une fois auprès des étudiant-e-s de bachelor et l'année suivante auprès de celles et ceux qui ont commencé un master. Le but de l'enquête est de déterminer de manière précise les facteurs d'attractivité, le profil des étudiant-e-s, les sources de promotion utilisées, ainsi que leur perception générale après une année d'études. Pour l'année 2020, le SACAD a décidé de mener cette enquête différemment et de se focaliser plus particulièrement sur la satisfaction au niveau des études, l'adaptation à l'Université ainsi que la méthode de travail des étudiant-e-s. Enfin, il s'agit de s'intéresser à la perception de la réussite des étudiant-e-s malgré le contexte sanitaire particulier.

La conception du questionnaire, la récolte, l'extraction et l'analyse des données ont été réalisées par le SACAD sous la forme d'une enquête en ligne. L'envoi par e-mail du questionnaire aux étudiant-e-s débutant du niveau bachelor a eu lieu le 6 mai 2020. Un premier rappel a été envoyé le 13 mai, un second le 20 mai. L'enquête a été clôturée le 25 mai 2020.

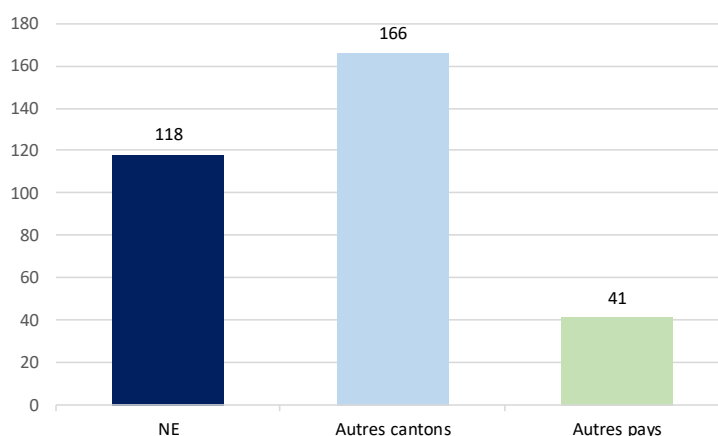
Le panel d'envoi était composé de 689 nouvelles et nouveaux étudiant-e-s en bachelor de la rentrée de septembre 2019. Suite aux rappels, 325 réponses d'étudiant-e-s ont été recueillies. Le taux de réponse s'élève par conséquent à 47,2%. Il est en légère hausse par rapport à celui obtenu lors de l'enquête 2017-2018 auprès des personnes ayant débuté en bachelor (42%).

1. PROFIL DES RÉPONDANT-E-S

Les étudiant-e-s qui ont participé à l'enquête sont inscrit-e-s à 31 cursus de bachelor (piliers FLSH compris) de l'UniNE, dans les quatre facultés. 62% des personnes ayant participé à l'enquête sont des femmes.

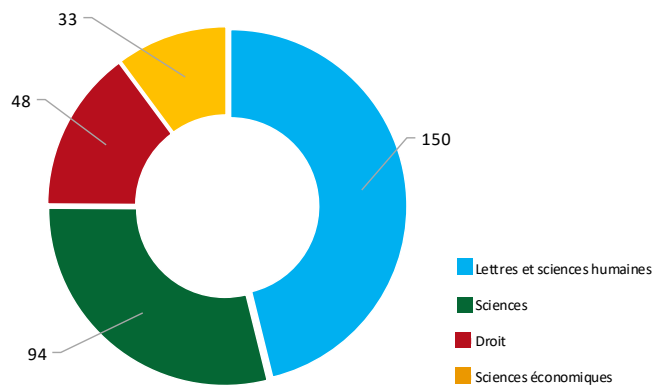
Un peu plus de la moitié des participant-e-s à l'enquête ont obtenu leur diplôme d'accès aux études de bachelor dans un autre canton, 36% des répondant-e-s dans le canton de Neuchâtel. Le nombre d'étudiant-e-s qui ont obtenu leur diplôme d'accès aux études de bachelor à l'étranger est de 13%.

Figure 1 : Provenance des répondant-e-s selon le diplôme d'accès à l'Université (n=325)



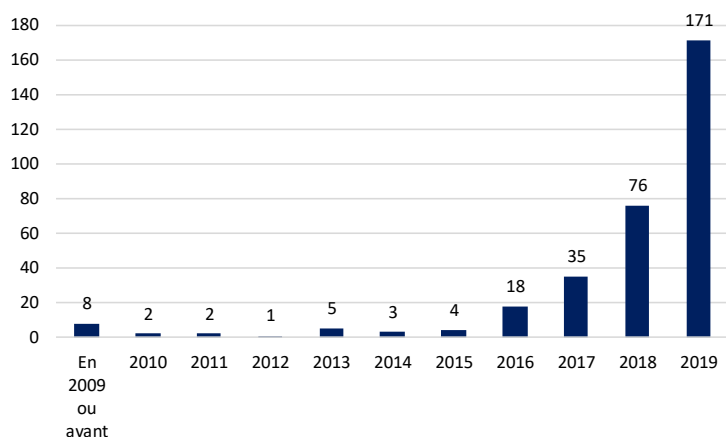
Sur les 325 répondant-e-s, 46% indiquent être inscrit-e-s en Faculté des lettres et des sciences humaines, 29% en Faculté des sciences, 15% en Faculté de droit et 10% en Faculté des sciences économiques. Cela correspond à 48% des étudiant-e-s inscrit-e-s en Faculté des lettres et sciences humaines qui ont répondu au questionnaire, 45% en Faculté de sciences, 46% en Faculté de droit et 48% en Faculté des sciences économiques.

Figure 2 : Provenance des répondant-e-s selon la faculté (n=325)



On constate que 52% des personnes ayant répondu ont entamé leurs études de bachelor directement à la suite de l'obtention du diplôme d'accès à l'université, 23% un an après. Une période plus longue entre l'obtention du diplôme d'accès à l'Université et le début des études bachelor concerne 25% des répondant-e-s.

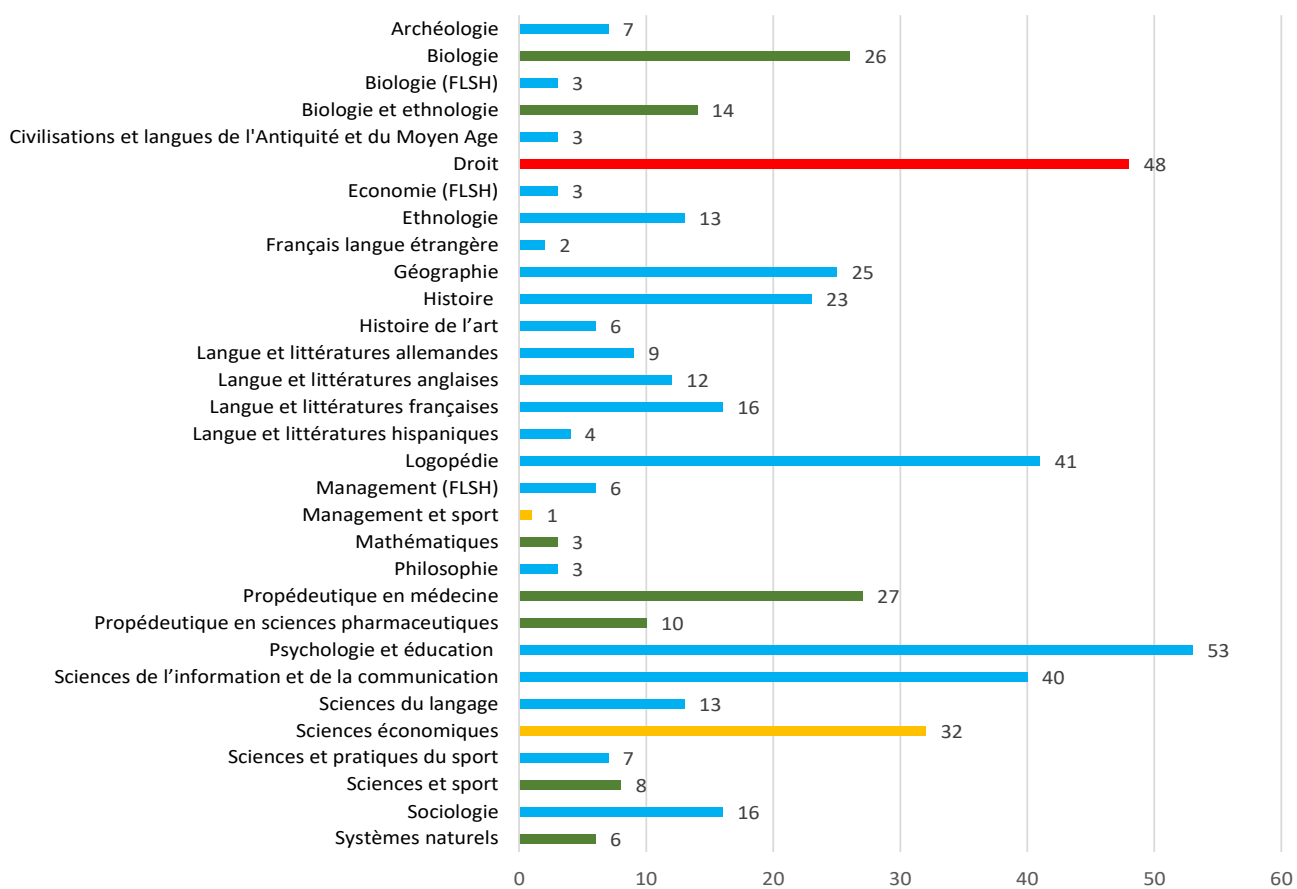
Figure 3 : Nombres d'années entre l'obtention du titre d'accès et le début des études de bachelor



Les répondant-e-s suivant un cursus en FLSH avec le pilier psychologie et éducation sont les personnes les plus nombreuses à avoir répondu au questionnaire (53 personnes), suivis par le Bachelor en droit (48 personnes) et les personnes suivant un cursus en FLSH avec le pilier logopédie (41 personnes).

À noter que les personnes inscrites en FLSH doivent choisir 2 ou 3 piliers pour leur formation en bachelor. Dans le tableau suivant, les répondant-e-s en FLSH sont ainsi recensé-e-s 2 fois voire 3 fois (5 étudiant-e-s).

Figure 4 : Coursus et piliers de bachelor des répondant-e-s

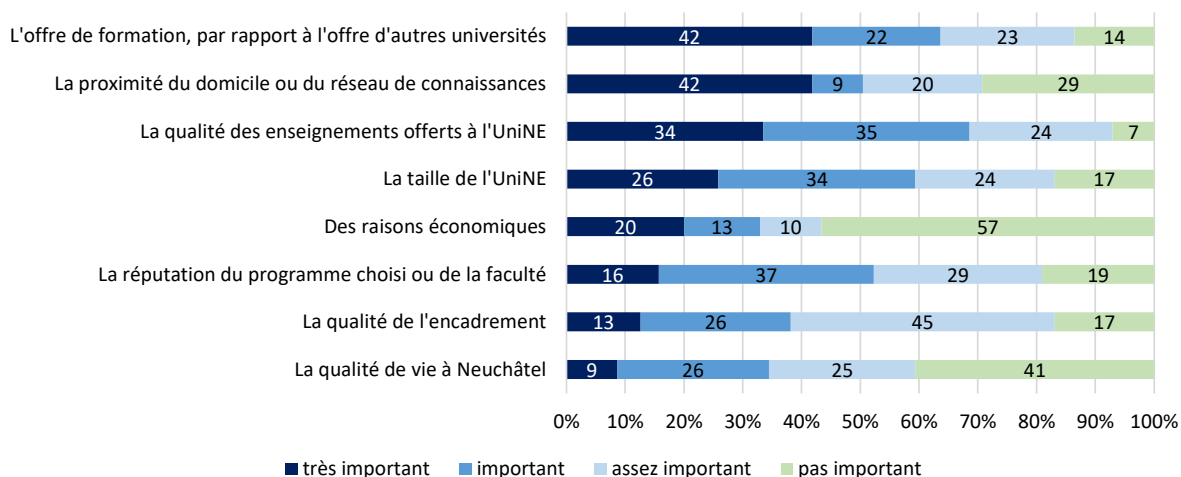


2. CRITÈRES DÉCISIONNELS

Cette partie de l'enquête porte sur les motivations des étudiant-e-s à s'inscrire dans un cursus de bachelor à l'UniNE.

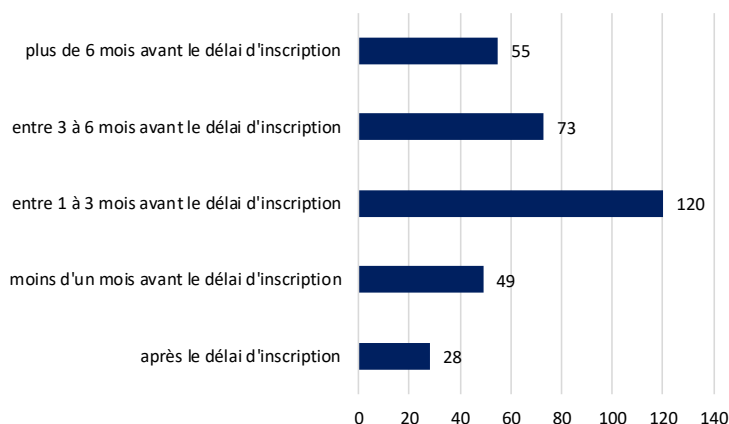
Selon les réponses obtenues, les spécificités du bachelor, par rapport à l'offre d'autres universités, ont le plus compté dans le choix des participant-e-s à l'enquête. Ce résultat indique que ce sont en premier lieu des réflexions liées à la discipline d'étude qui ont orienté le choix des nouveaux étudiant-e-s. Il convient aussi de relever que les répondant-e-s accordent une importance à la proximité du domicile ou du réseau de connaissances.

Figure 5 : Critères qui ont conduit les étudiant-e-s à étudier à l'UniNE



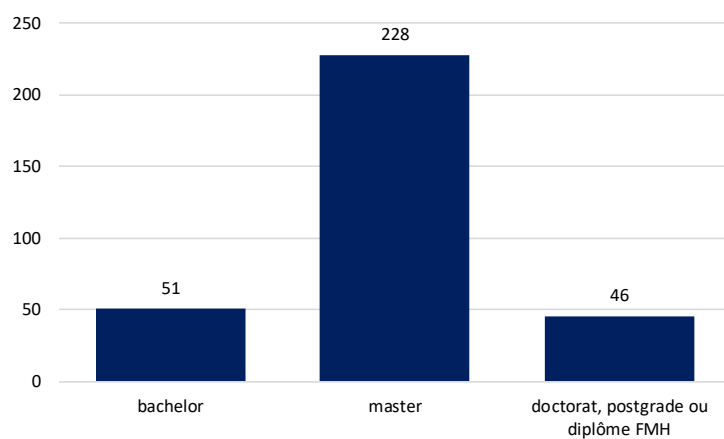
Le délai d'inscription pour la rentrée du semestre d'automne se situant au 30 avril, 37% des répondant-e-s indiquent que leur décision de s'inscrire à l'UniNE s'est faite entre 1 à 3 mois avant le délai d'inscription. 40% décident plus de 3 mois avant le délai d'inscription. 15% indiquent moins d'un mois avant le délai d'inscription. 8% décident de s'inscrire après le délai d'inscription. En effet, le délai du 30 avril étant passé, il est possible de déposer une demande d'admission tardive, sous conditions, jusqu'au 15 août.

Figure 6 : Délai de décision à s'inscrire à l'UniNE



Parmi les 325 répondant-e-s, 70% comptent poursuivre leurs études jusqu'au niveau master, 16% jusqu'au terme de leur bachelor. 14% envisagent de poursuivre leurs études jusqu'au doctorat.

Figure 7 : Poursuite des études



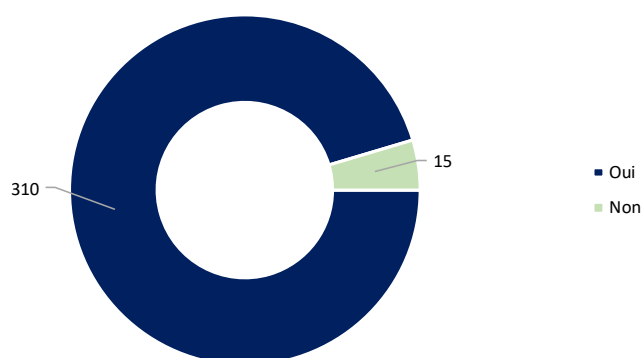
3. SATISFACTION AU NIVEAU DES ÉTUDES

95% des répondant-e-s ont exprimé leur satisfaction quant au choix de leur cursus en bachelor.

Parmi les 15 personnes insatisfaites de leur choix, 9 personnes ont indiqué que le contenu des cours ne les intéresse peu ou pas et estiment s'être trompées d'orientation. 4 personnes estiment que les cours sont trop difficiles et que le niveau est trop élevé. 2 personnes craignent de ne pas trouver de travail à la fin des études et n'aiment pas l'ambiance de l'Université (proximité/anonymat, style étudiant, etc.).

Aussi, parmi ces 15 personnes 11 personnes envisagent de changer de faculté ou d'orientation et 8 personnes pensent quitter l'Université. Cela représente 5% des sondé-e-s.

Figure 8 : Satisfaction quant au choix du cursus

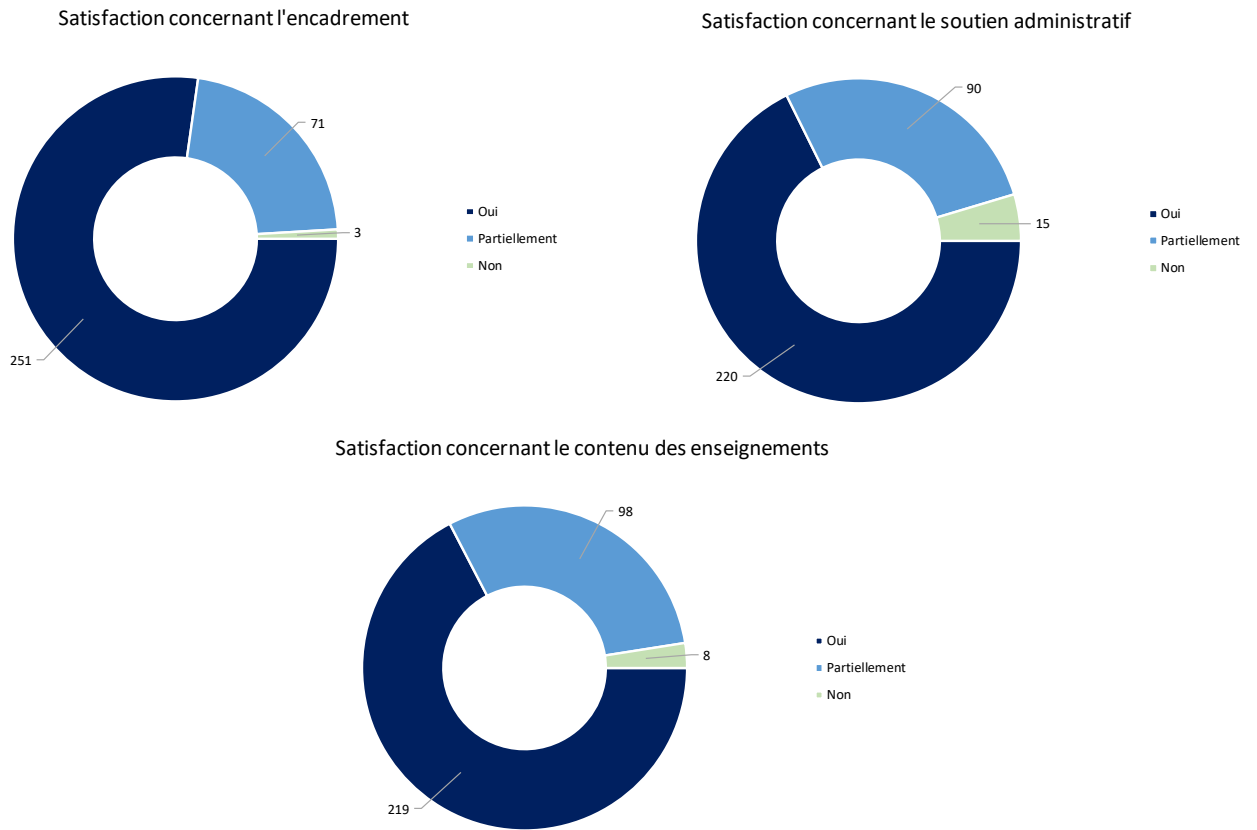


Concernant la satisfaction en termes d'encadrement au sein du cursus de bachelor, 77% répondent positivement, 22% le sont partiellement et 1% des étudiant-e-s ne sont pas satisfait-e-s.

Au niveau du soutien apporté par les unités administratives (secrétariats, conseil aux études...), 68% des répondant-e-s se disent satisfait-e-s des différentes prestations. 28% indiquent l'être partiellement et 4% ne le sont pas.

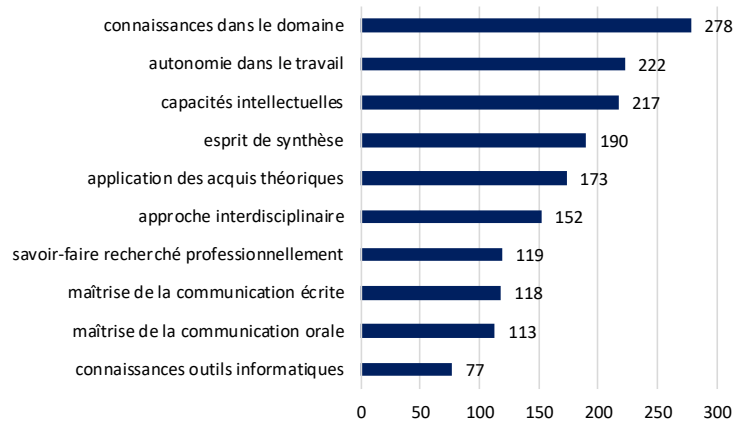
Concernant le contenu des enseignements, 67% apprécient les prestations. 30% partiellement et 3% indiquent ne pas être satisfait-e-s.

Figure 9 : Niveau de satisfaction portant sur trois critères : contenu des enseignements, soutien administratif et encadrement au sein du cursus



Dans le questionnaire, les étudiant-e-s ont été invité-e-s à cocher dans une liste les compétences développées dans leur formation. Il en ressort que « les connaissances dans le domaine », « l'autonomie dans le travail » et « les capacités intellectuelles » figurent parmi les compétences les plus citées.

Figure 10 : Compétences développées dans la formation

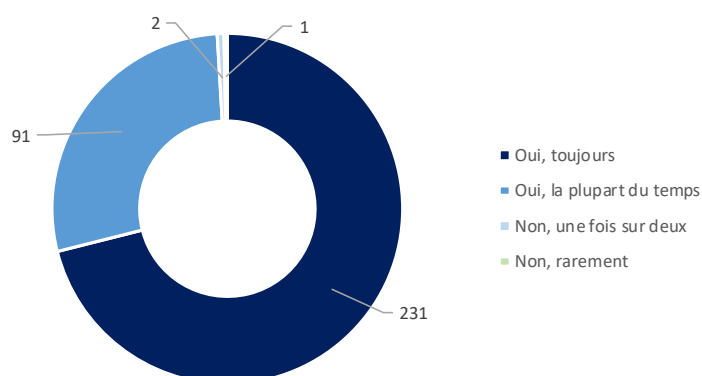


4. ADAPTATION À L'UNIVERSITÉ ET MÉTHODE DE TRAVAIL

Cette partie de l'enquête porte sur l'adaptation des étudiant-e-s à l'Université et leur méthode de travail.

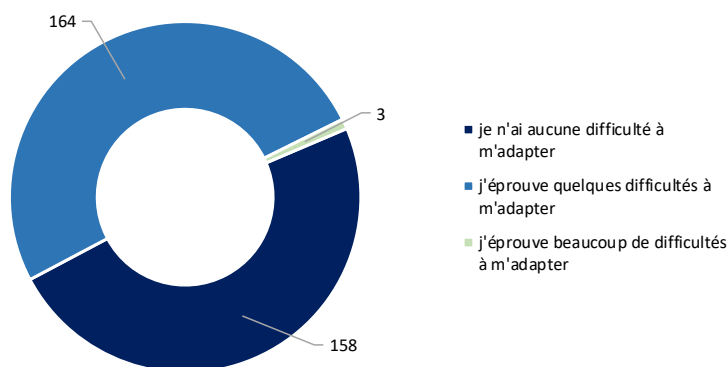
71% des répondant-e-s affirment toujours assister aux cours et 28% indiquent assister la plupart du temps au cours. Seul moins de 1% indiquent assister au cours une fois sur deux ou rarement. Les raisons évoquées vont du manque de motivation et du désintérêt des cours, à de la fatigue ou des problèmes de santé.

Figure 11 : Fréquentation des cours



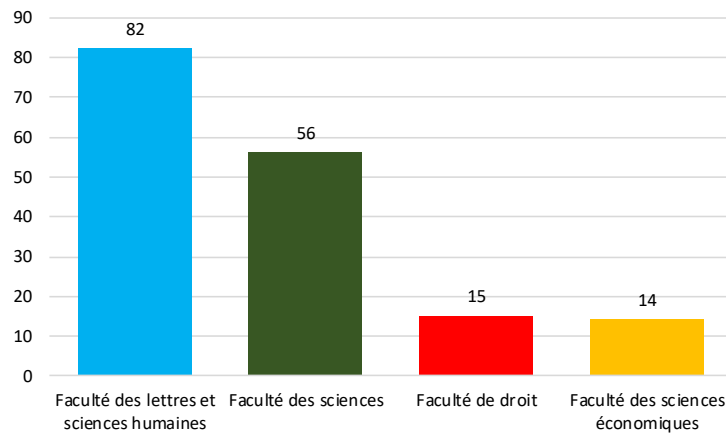
49% des répondant-e-s indiquent n'éprouver aucune difficulté à s'adapter à l'Université, en revanche environ 50% indiquent avoir quelques difficultés et moins de 1% éprouvent beaucoup de difficultés à s'adapter.

Figure 12 : Adaptation à l'Université (n=325)



Au total, 167 personnes (51% des répondant-e-s) ont indiqué avoir quelques difficultés à s'adapter à l'Université. Parmi elles, il s'agit respectivement de 55% du total des répondant-e-s inscrit-e-s en FLSH, 59% du total des répondant-e-s en FS, 31% du total des répondant-e-s en FD et 42% du total des répondant-e-s en FSE.

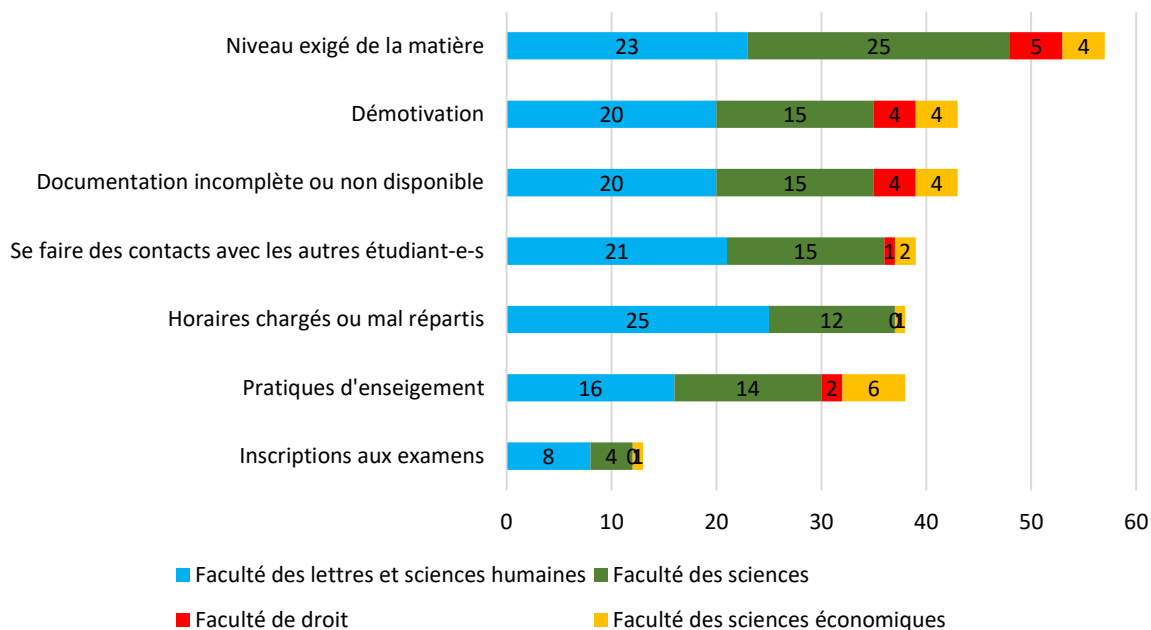
Figure 13 : Nombre de personnes ayant indiqué avoir des difficultés d'adaptation à l'Université selon la faculté (n=167)



Les 167 personnes ayant répondu avoir quelques difficultés à s'adapter à l'Université ont été invité-e-s à préciser quelles sont les causes des difficultés qu'elles rencontrent :

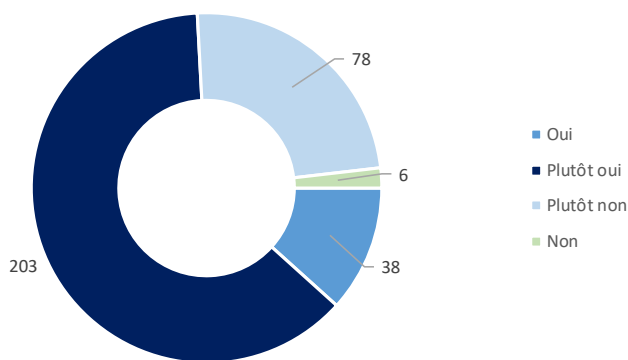
- 57 répondant-e-s ont indiqué que la matière enseignée dans les cours est trop difficile, ont estimé avoir trop de travail ou se sentent dépassé-es par le niveau exigé, etc.
- 38 répondant-e-s estiment que les pratiques d'enseignement ne correspondent pas à leurs attentes (manière d'enseigner, méthodologie, encadrement, élocution, etc.).
- 43 répondant-e-s estiment que la documentation ou les polycopiés des cours sont incomplets ou ne sont pas disponibles.
- 43 répondant-e-s indiquent n'être plus intéressé-es par leurs études ou être démotivé-es par certains cours.
- 39 répondant-e-s, indiquent avoir de la peine à se faire des contacts ou estiment qu'il y a trop de compétition entre les étudiant-e-s, etc.
- 38 répondant-e-s trouvent leur horaire trop chargé ou mal réparti ou que certains cours se chevauchent, etc.
- 13 répondant-e-s indiquent éprouver des difficultés à s'inscrire aux cours ou aux examens ou trouvent les délais trop courts dans les choix à faire au niveau de l'enseignement ou éprouvent des difficultés lors des contacts avec les secrétariats des facultés ou les services de l'UniNE.

Figure 14 : Difficultés d'adaptation par thème selon la faculté



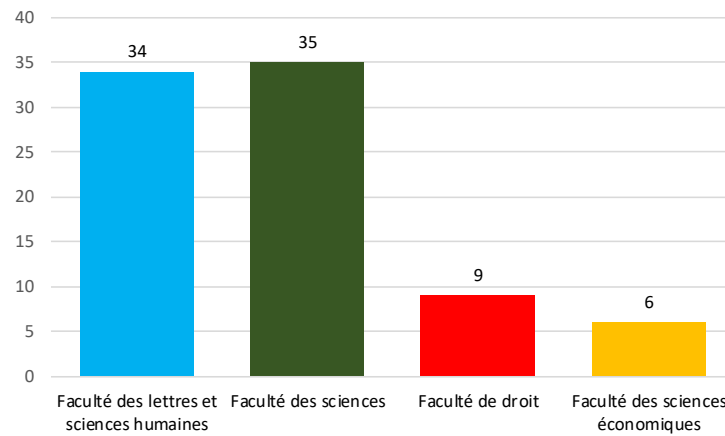
24% des répondant-e-s estiment avoir une bonne méthode de travail et 62% pensent être sur la bonne voie. Cependant, 11% ont répondu plutôt non et 1% des étudiant-e-s ne considèrent pas leur méthode de travail bonne.

Figure 16 : Perception de la méthode de travail des étudiant-e-s « A l'heure actuelle, considérez-vous avoir une bonne méthode de travail ? »



Au total 84 personnes (12%) considèrent leur méthode de travail relativement insuffisante. Parmi elles, il s'agit respectivement de 23% du total des étudiant-e-s ayant répondu au questionnaire inscrit-e-s en FLSH, 37% en FS, 19% en FD et 18% en FS.

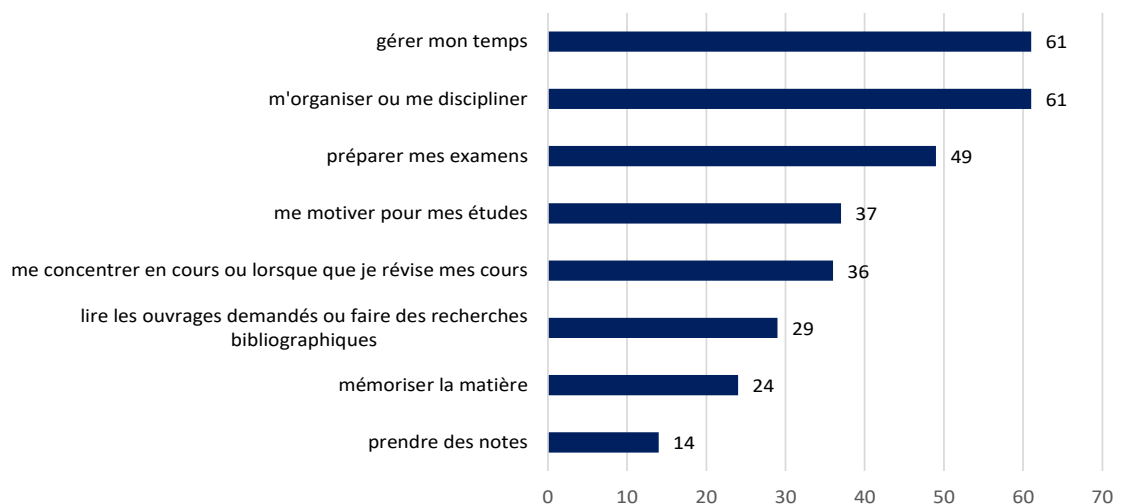
Figure 15 : Répartition des répondant-e-s ayant considéré leur méthode de travail insuffisante selon les facultés



Parmi les 84 répondant-e-s qui considèrent ne pas avoir une assez bonne méthode de travail,

- 61 pensent avoir des difficultés à s'organiser ou à se discipliner.
- 61 ont également des difficultés à gérer leur temps.
- 49 ont des difficultés à préparer leurs examens.
- 37 indiquent avoir des difficultés à se motiver pour leurs études.
- 36 estiment avoir des difficultés à se concentrer en cours ou lors de révisions.
- 29 éprouvent des difficultés à lire les ouvrages demandés ou faire des recherches bibliographiques.
- 24 à mémoriser la matière.
- 4 à prendre des notes.

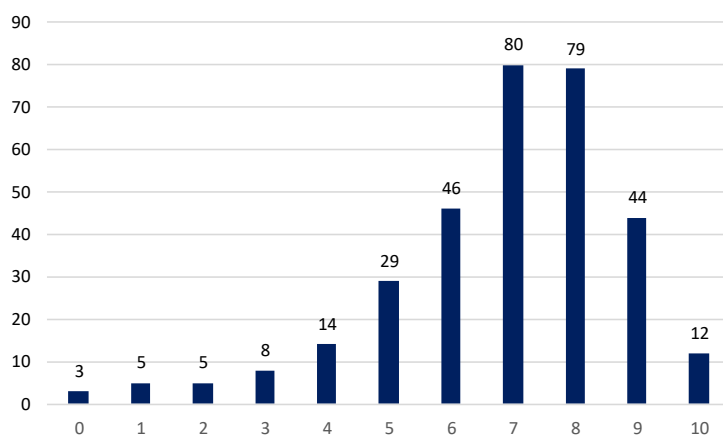
Figure 17 : Domaines dans lesquels les étudiant-e-s ont des difficultés à apprendre et travailler



5. PERCEPTION DE LA RÉUSSITE

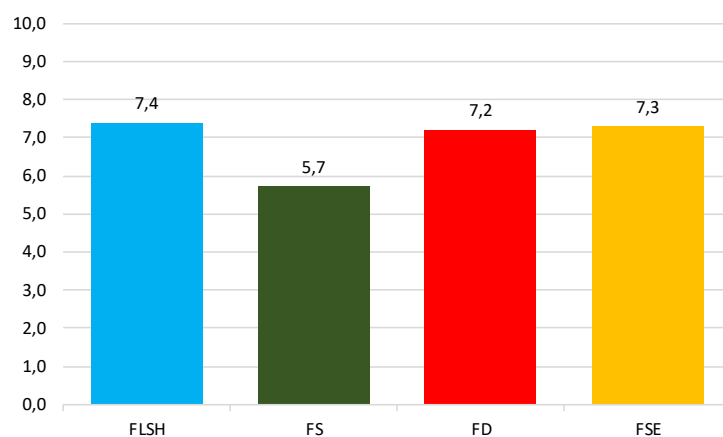
Dans le questionnaire, il a été demandé aux étudiant-e-s d'estimer les chances de réussir leur première année de bachelor sur une échelle de 1 à 10. La perception de réussite des examens atteint ainsi une **moyenne de 6,6** sur l'ensemble des répondant-e-s, toutes facultés confondues.

Figure 18 : Perception de la réussite des examens selon une échelle 1 à 10 (n=325)



Selon les facultés, on constate que la moyenne est relativement équivalente entre la Faculté des lettres et sciences humaines (7,4), la Faculté de droit (7,2) et la Faculté des sciences économiques (7,3). La moyenne des répondant-e-s inscrit-e-s en Faculté des sciences concernant les chances de réussir leur première année de bachelor atteint les 5,7. Les personnes ayant répondu en dessous d'une échelle de 5 sont pour la majorité inscrit-e-s en propédeutique en médecine.

Figure 19 : Perception de réussite des examens, moyenne sur une échelle de 1 à 10 selon la faculté



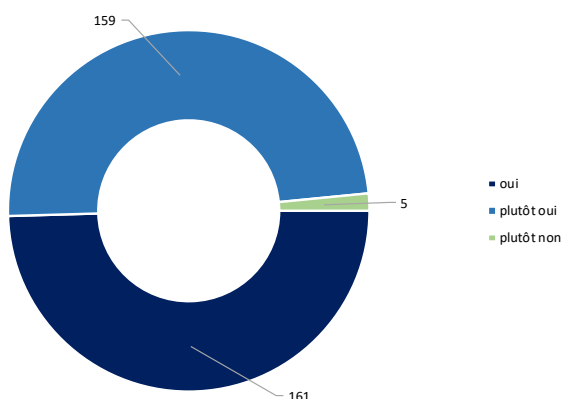
Dans le questionnaire, un espace a été mis en évidence afin que les répondant-e-s puissent émettre un commentaire concernant leurs chances de réussir leur première année.

51 répondant-e-s ont spécifiquement mentionné que la situation sanitaire liée à la Covid-19 influence négativement leurs chances de réussir leurs examens. Il s'agit surtout pour la plupart du changement de cadre, du suivi des cours en ligne et de la difficulté de travailler à la maison. 17 répondant-e-s indiquent spécifiquement avoir une appréhension quant aux modalités d'examens et pensent que cela peut péjorer leurs chances de réussir la première année. 5 répondant-e-s ont indiqué avoir été appelé-e-s à accomplir du service militaire. 8 personnes inscrit-e-s en propédeutique en médecine ont spécifiquement commenté avoir des doutes sur la réussite de leur année. 8 répondant-e-s ont commenté avoir toutes leurs chances de réussir et sont confiant-e-s quant aux examens.

6. CONCLUSION

La dernière question dans le questionnaire a consisté à demander aux étudiant-e-s si dans l'ensemble la qualité des enseignements suivis à l'UniNE est satisfaisante. La majorité des étudiant-e-s répond positivement à cette question. 50% répondent clairement oui, 49% répondent plutôt positivement et seul 1% se dit partiellement insatisfait-e-s.

Figure 20 : Satisfaction dans l'ensemble de la qualité des enseignements suivis à l'UniNE



Enseignements à tirer

Concernant la satisfaction au niveau des études

- 95% des étudiant-e-s sont satisfait-e-s du choix de leur cursus.
- La majorité des étudiant-e-s est satisfaite du contenu des enseignements (67%), du soutien administratif (68%) et de l'encadrement au sein du cursus (77%).

Au niveau de l'adaptation à l'université et la méthode de travail

- 71% des étudiant-e-s assistent régulièrement aux cours.
- Environ la moitié des étudiant-e-s affirment n'avoir aucune difficulté à s'adapter, cependant l'autre moitié indique avoir quelques difficultés à s'adapter.
- La majorité des étudiant-e-s estime avoir une bonne méthode de travail ou pense être sur la bonne voie. Parmi les personnes considérant ne pas avoir une méthode de travail, la majorité pense avoir des difficultés à s'organiser, à se discipliner ou à gérer leur temps.

Concernant la perception de la réussite

- Sur une échelle de 1 à 10, la perception de la réussite des examens atteint une **moyenne de 6,6** sur l'ensemble des répondant-e-s.
- Il y a très peu de différences entre les facultés, hormis la Faculté de sciences. Les personnes ayant répondu en dessous d'une échelle de 5 sont pour la majorité inscrites en propédeutique en médecine.
- 16% des répondant-e-s ont spécifiquement mentionné que la situation sanitaire liée à la Covid-19 influence négativement leurs chances de réussir leurs examens.