

Robert Kopp

Hodler, peintre suisse?

Neuchâtel, 16 octobre 2018

1

Un peintre préempté par la Suisse

***Guillaume Tell*, 1896/7, Soleure, Kunstmuseum,
exposé à la XIXe sécession de Vienne, 1904**



Affiche de la Sécession de Vienne, 1904



Otto Wagner, Caisse d'épargne de la poste, 1904-1906



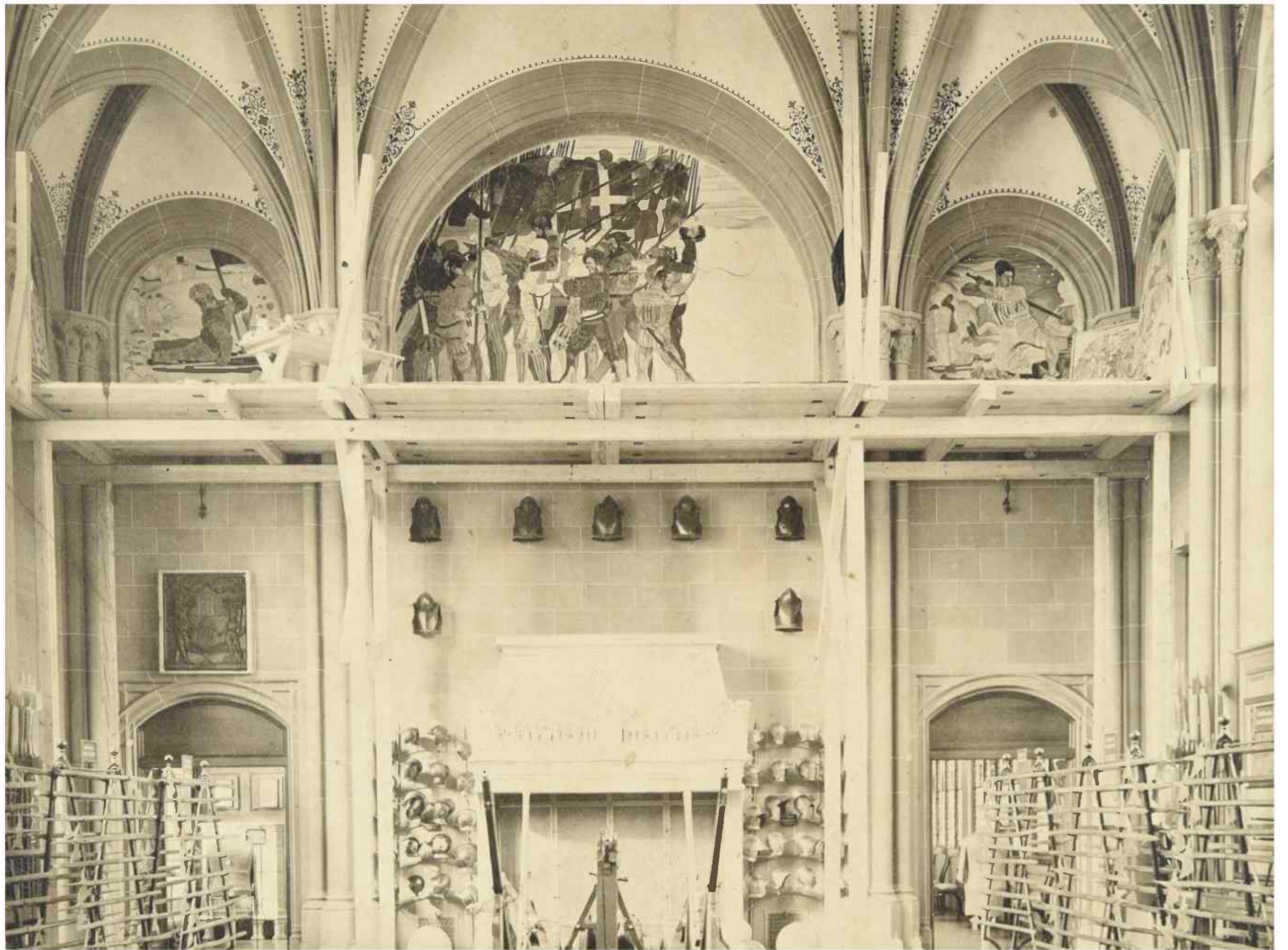


ÖSTERR. POSTSPARKASSE

ÖSTERR. POSTSPARKASSE

ÖSTERR. POSTSPARKASSE





***Le Faucheur*, mise en circulation 1911, rappelé 1958,
sans valeur 1978**



***Mäher auf dem Felde, vers 1909, Francfort,
Städelsches Kunstinstitut***



***Der Mäher*, 1910, Zurich, Kunsthaus**



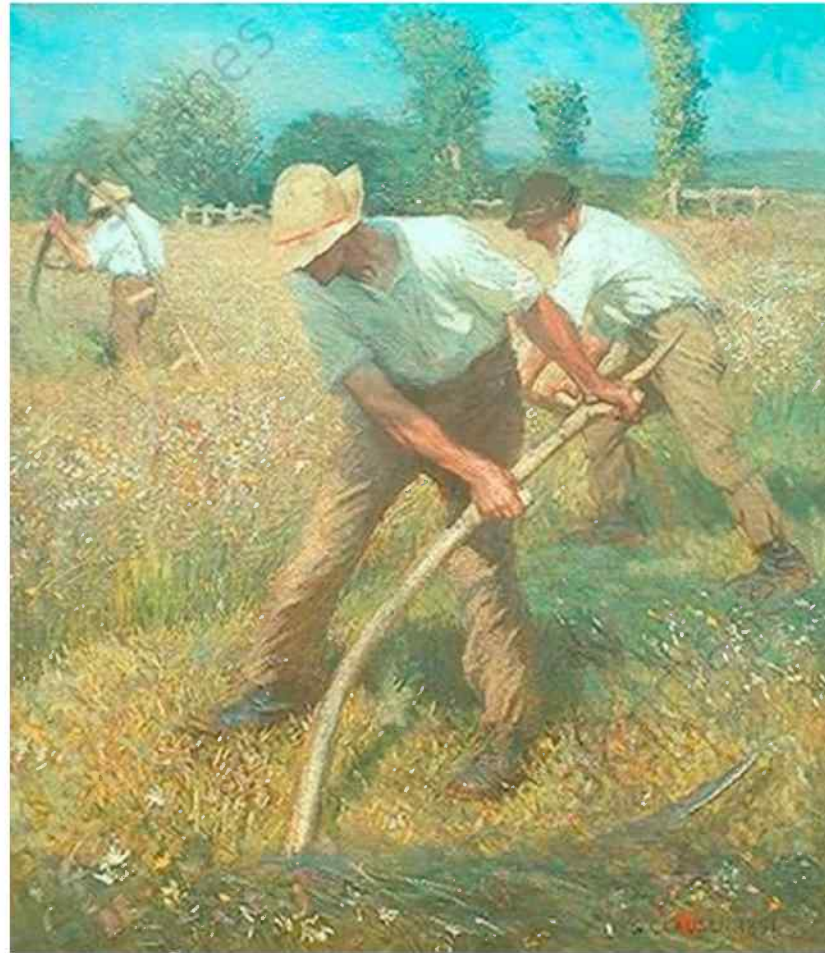
***Der Mäher*, 1910, Bern, Kunstmuseum**



Hodler peignant un faucheur, 1909/1910



**George Clausen (1852-1944), *The Mowers*, Lincoln,
Usher Gallery**



Hodler, *Der Mäher*, vers 1878, coll. Thomas Schmidheiny



J.-Fr. Millet, *L'Angélu*, 1857/9, Musée d'Orsay



J.-Fr. Millet, *Les Glaneuses*, 1857, Musée d'Orsay



Livre de prière, Bruges, 1500, conservé à Dresde



**Brueghel l'ancien (1525/30-1569), *The Haymaking*,
1565, Prague, Galerie nationale**



**Brueghel le jeune, 1564-1638, (d'après l'ancien), *L'Été*,
entre 1622 et 1635, Bucarest, Musée national**



**Albin Egger-Lienz (1868-1925), *Mähende Bergbauern*, 1910,
Dresden, Staatliche Kunstsammlungen, Galerie Neue Meister**



Vocabulaire des petits, vers 1920, ch. V. Les Saisons,
n° 42, L'Eté, ill. Henri Thiriet



**Malevitch, *Le Faucheur*, 1912,
musée des Beaux-Arts, Nijni Novgorod**



**E. L. Kirchner (1880-1938), *Mäher, die Brüder Müller*,
1919, coll. privée**



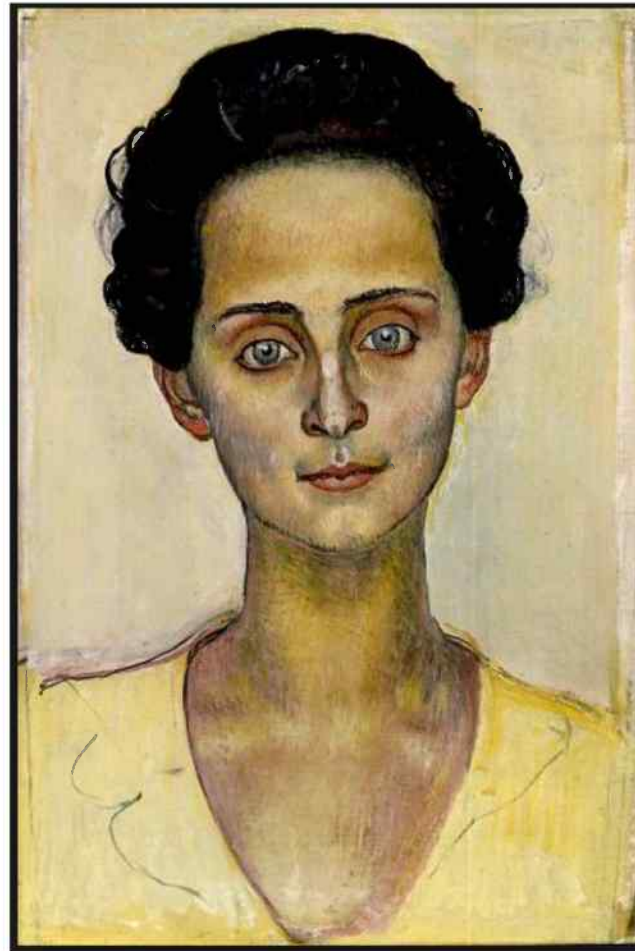
Portrait de Berthe Hodler-Jacques



Berthe Jacques, 1894, Fondation Neumann, Gingins



Berthe Hodler-Jacques, 1898, coll. privée, Zurich



Berthe Hodler-Jacques



***Le Bûcheron*, mise en circulation 1911, rappelé 1958, sans
valeur 1978**



***Le Bûcheron*, 1910, Berne, Kunstmuseum**



***Le Bûcheron*, 1910, Paris, Musée d'Orsay,
acquis en 2005**



**Malevitch, *Le Bûcheron*, 1912/3,
Amsterdam, Stedelijk Museum**



Portrait de Jeanne Ceroni-Charles, remplaçant Valentine Godé-Darel, jugée trop peu « suisse »



2

**Un peintre formé à la tradition française et
allemande, c'est-à-dire européenne**

**Barthélemy Menn (1815-1893), *Autoportait au chapeau de paille*, vers 1867,
Genève, Musée d'art et d'histoire**



Bartélemy Menn, *Rochers*



**Barthélemy Menn, *Verger près de Sion*, 1855/65,
Genève, Musée d'art et d'histoire**



Barthélemy Menn et Jean-Baptiste Corot, décorations murales du château de Gruyères



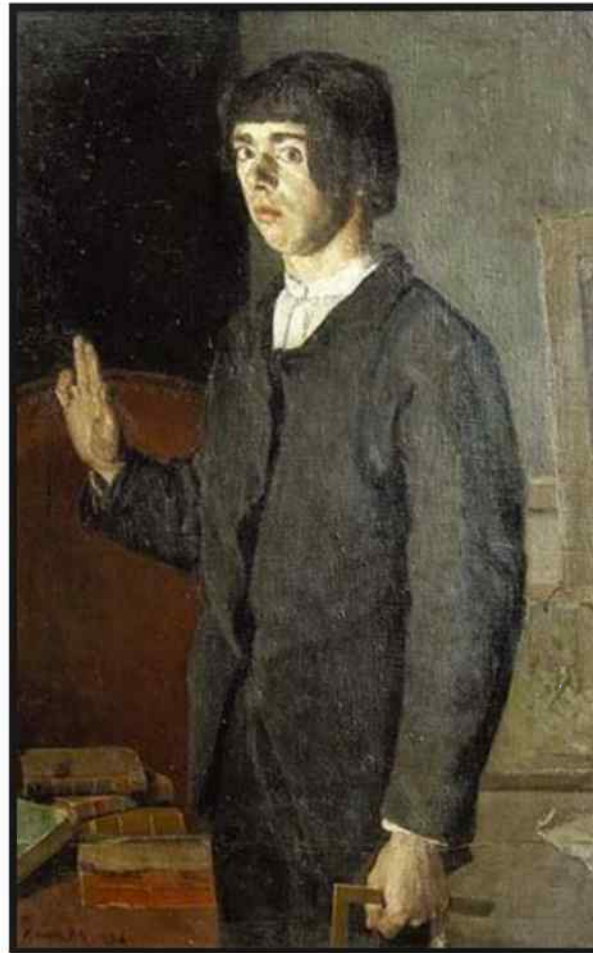
Berthélemy Menn, d'après Benvenuto Gerofalo



Hodler, *Dix commandements du peintre*, 1874

- « Pour établir des mesures exactes, l'œil humain ne suffit pas et l'artiste fera bien, partout où l'occasion se présente, de se servir des instruments de mesure mathématiques, tels le compas, le mètre, le fil à plomb et la règle. »

***L'Etudiant* (autoportrait), 1874, Zurich, Kunsthaus**



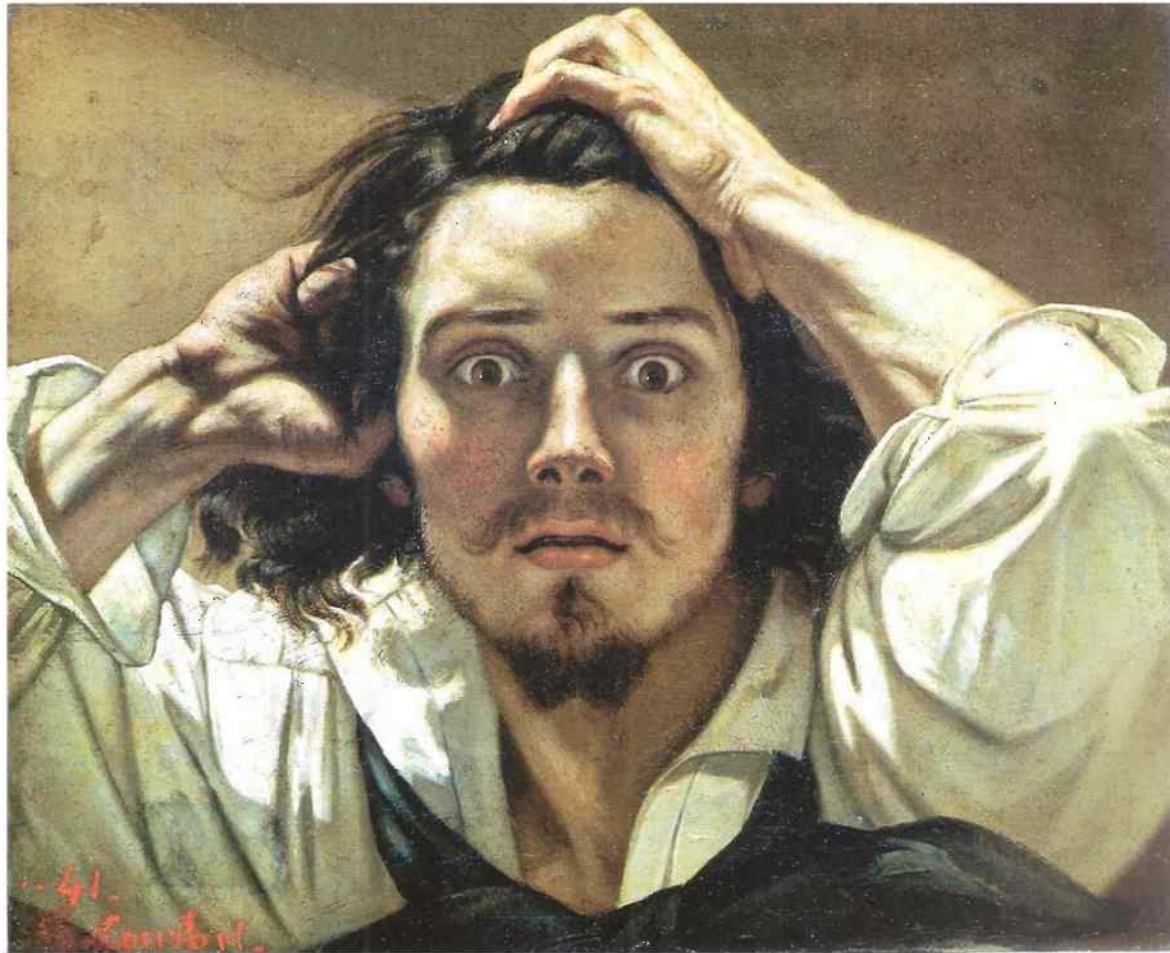
**Corot, *Moissonneuse tenant sa faucille*, 1838,
Boston, Museum of fine Arts**



Corot, *Baie de la Somme*, 1855-1860



Corbet, *Le Désespéré*, 1843-1845, coll. part.



Hodler, *Le Furieux*, 1881, Berne, Kunstmuseum



Courbet, *Sources de la Loue*, 1864



Courbet, *Le Retour de la conférence*, 1863, copie de l'original perdu



***Le Meunier, son fils et l'âne*, 1888,
Genève, musée d'art et d'histoire**



***Le Cortège des lutteurs*, 1889, Exposition universelle Paris,
Exposition nationale suisse, Genève, 1896, Zurich, Kunsthaus**



***La Nuit*, critiqué à Genève, primé au Salon du Champs de Mars, Paris, 1891, remarqué par Rodin et Puvis de Chavannes, Berne, Kunstmuseum**



Egon Schiele, *Liebespaar*, inachevé, 1918



Hodler invité à la XIXe Sécession de Vienne, 1904



Vienne, Palais de la Sécession, 1897, Joseph Maria Olbrich



Vienne, Palais de la Sécession



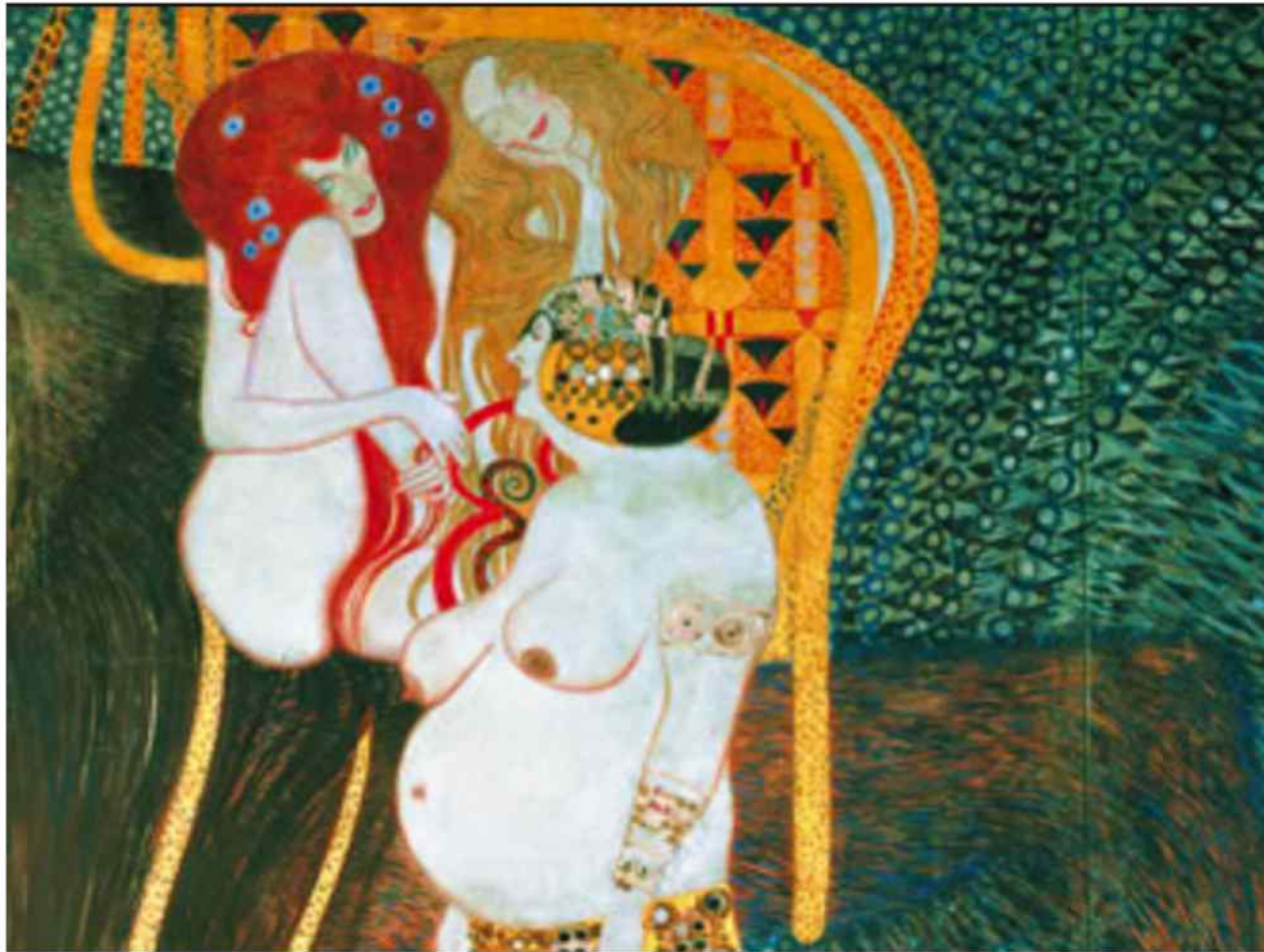
Klimt, *Beethovenfries*, 1902



Le Rêve, Zurich, Kunsthaus



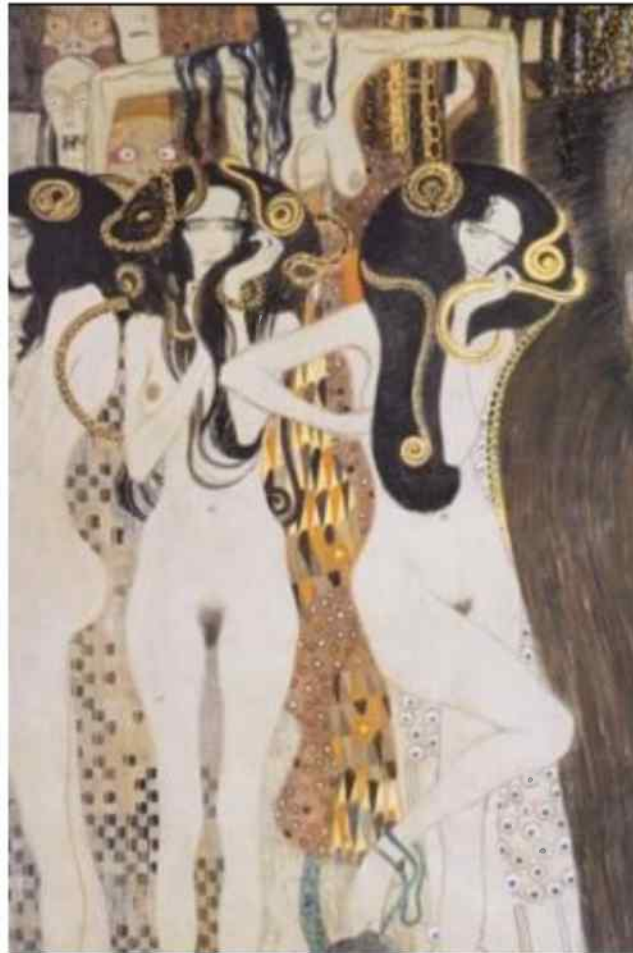
Klimt, *Beethovenfries*, 1902



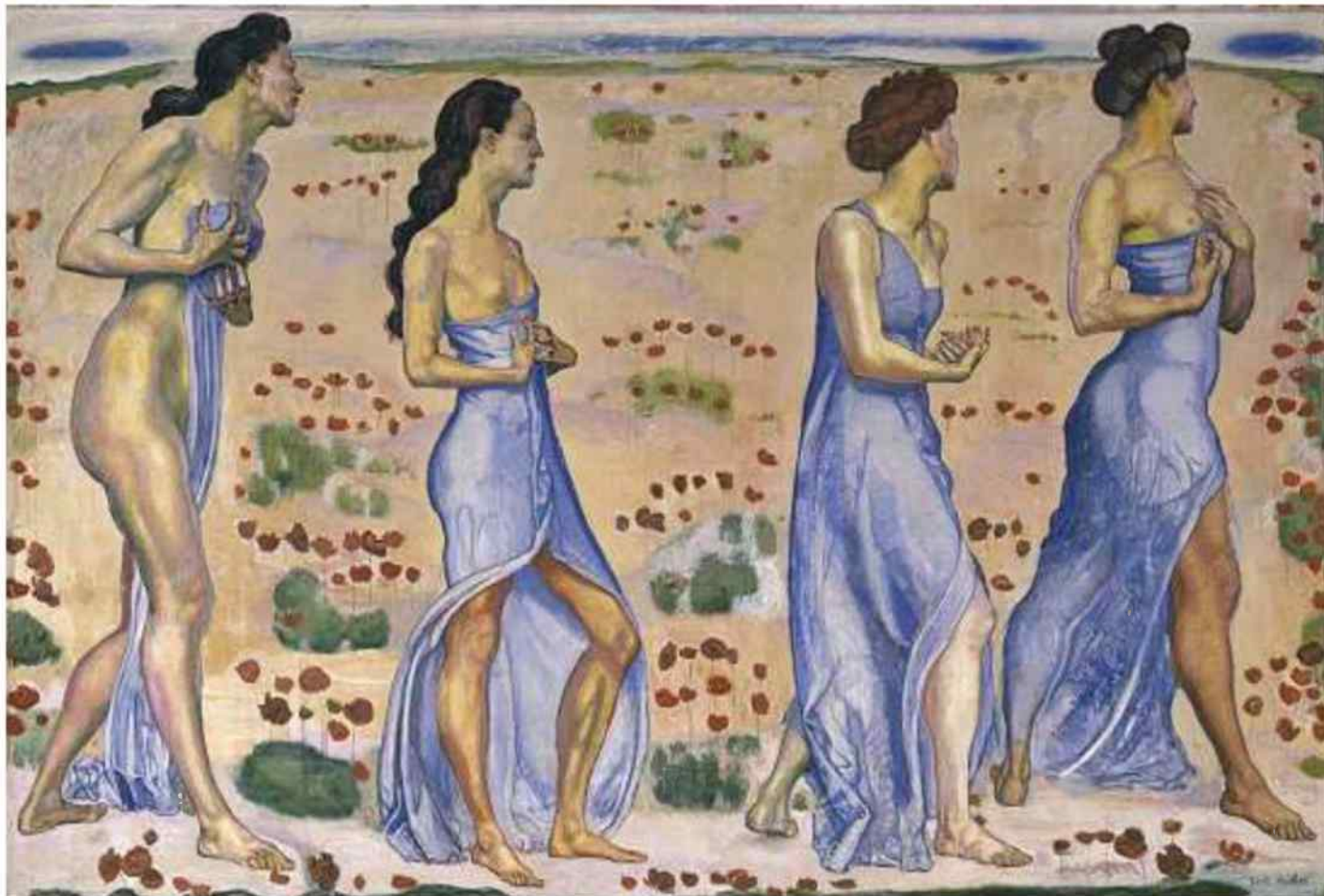
Hodler, *La Vérité*, 1903, Zurich, Kunsthaus



Klimt, Beethovenfries, 1902



***Die Empfindung III (Sensation III)* , 1905,
Berne, Kunstmuseum**



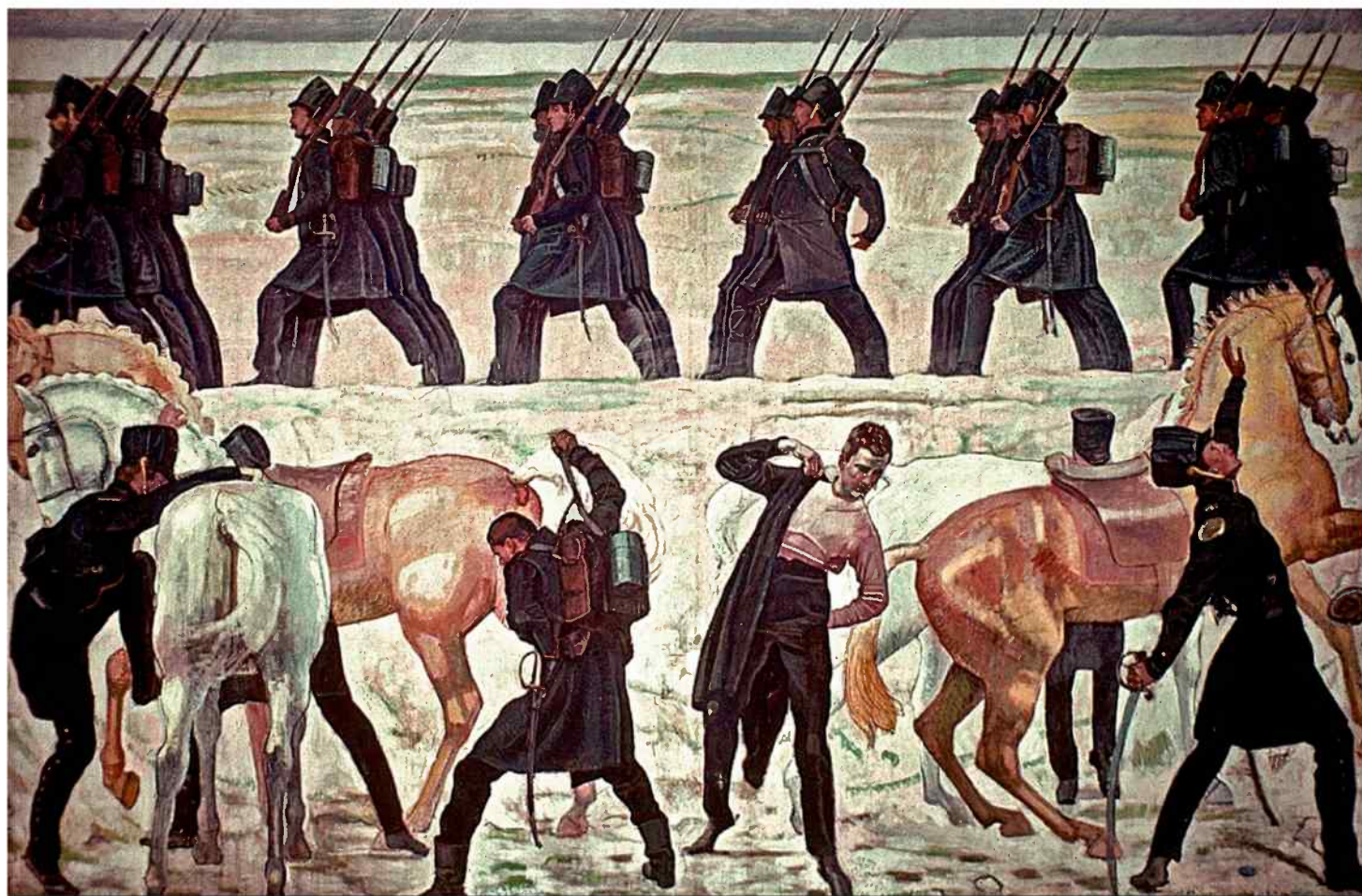
***L'Unanimité, 1912-1913, étude,
Genève, Musée d'art et d'histoire***



***L'Unanimité*, 1913,
Hôtel de Ville, Hanovre, muré en 1914**



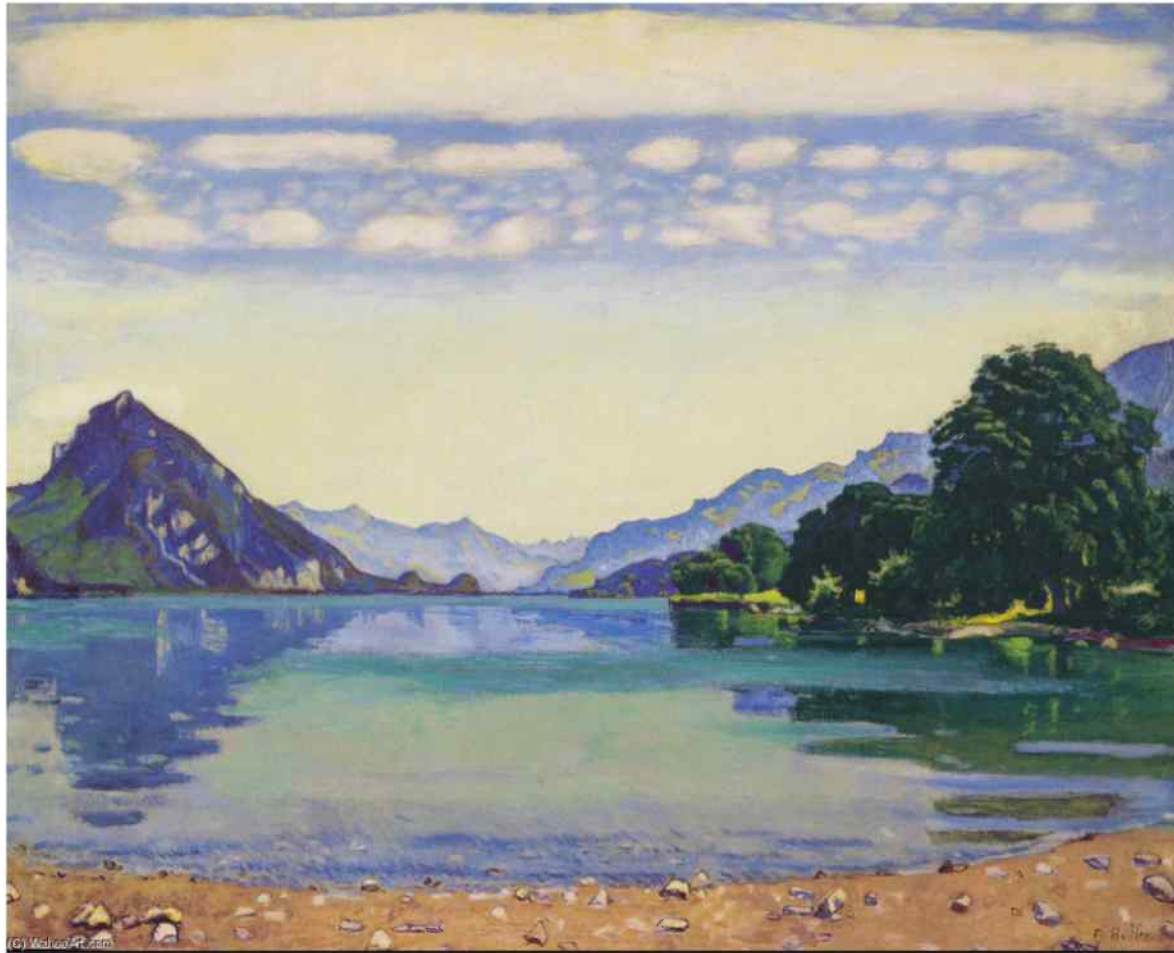
Départ des étudiants allemands pour la guerre de libération 1813, Iéna, Université, 1908, muré en 1914



3

Hodler et le paysage

Lac de Thoune de Leisigen, 1904,
Berne, Kunstmuseum



Le Lac de Thoune au reflets symétriques, 1905,
Genève, Musée d'art et d'histoire



Le Lac de Thoune aux reflets symétriques, 1909,
Genève, Musée d'Art et d'histoire



***Le Lac de Thoune et la chaîne du Stockhorn le soir,
vers 1912, Suisse, collection particulière***



Le Lac Léman depuis Chexbres, 1911



Le Lac Léman vu de Chexbres, 1904, Lausanne, Musée cantonal des Beaux-Arts



Le Léman vu de Chexbres, 1904



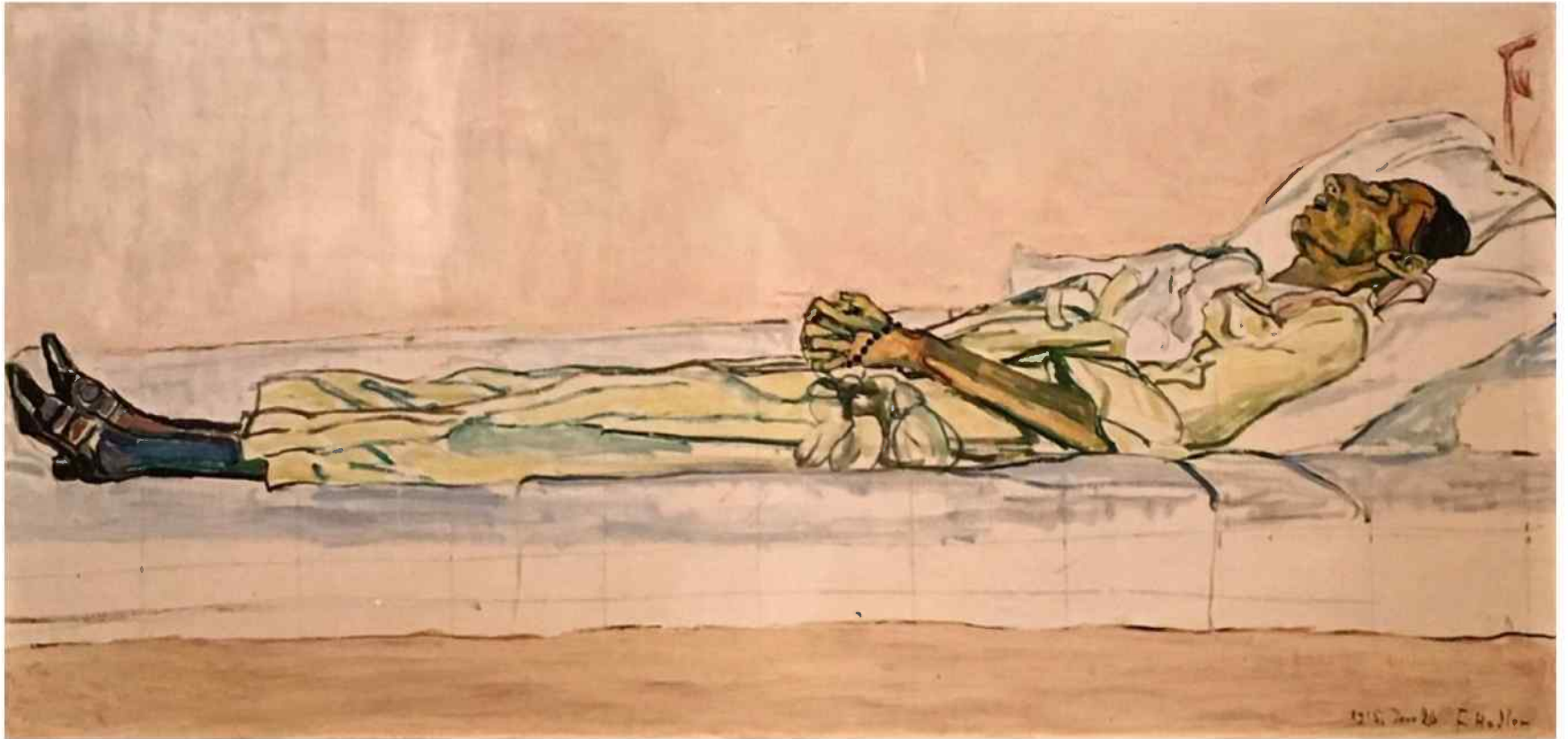
*Le Lac Léman depuis Chexbres, 1904, Genève, Musée
d'art et d'histoire*



Coucher de soleil sur le lac Léman vu de Caux, 1917,
Lausanne, Musée cantonal des Beaux-Arts



Agonie de Valentine Godé-Darel, 1915



**Valentine Godé-Darel sur son lit de mort, 26
janvier 1915, coll. Rudolf Staehelin**



Holbein, Le Christ mort, 1521

