

Le président des Etats- Unis

US president

- **En 2015 cinq débats télévisés**
- **Pléthore de candidats chez les Républicains**
- **Cinq candidats chez les Démocrates**
- **Le mandat présidentiel (4 ans) ne peut être renouvelé qu'une seule fois. Le président Obama élu en 1988 doit donc partir au début de l'année 2017.**

Les First Ladies

- **Obama 44^{ème} président depuis l'élection de George Washington en 1789**
- **First Lady Michelle Obama**
- **Parmi les First Ladies**
- **Anna Eleanor Roosevelt (1994-1962)**
- **Mamie G. D. Eisenhower (1896-1979)**
- **Jacqueline Lee Bouvier Kennedy (1929-1994)**
- **Hillary Clinton (née en 1947)**

**ELEANOR
ROOSEVELT**



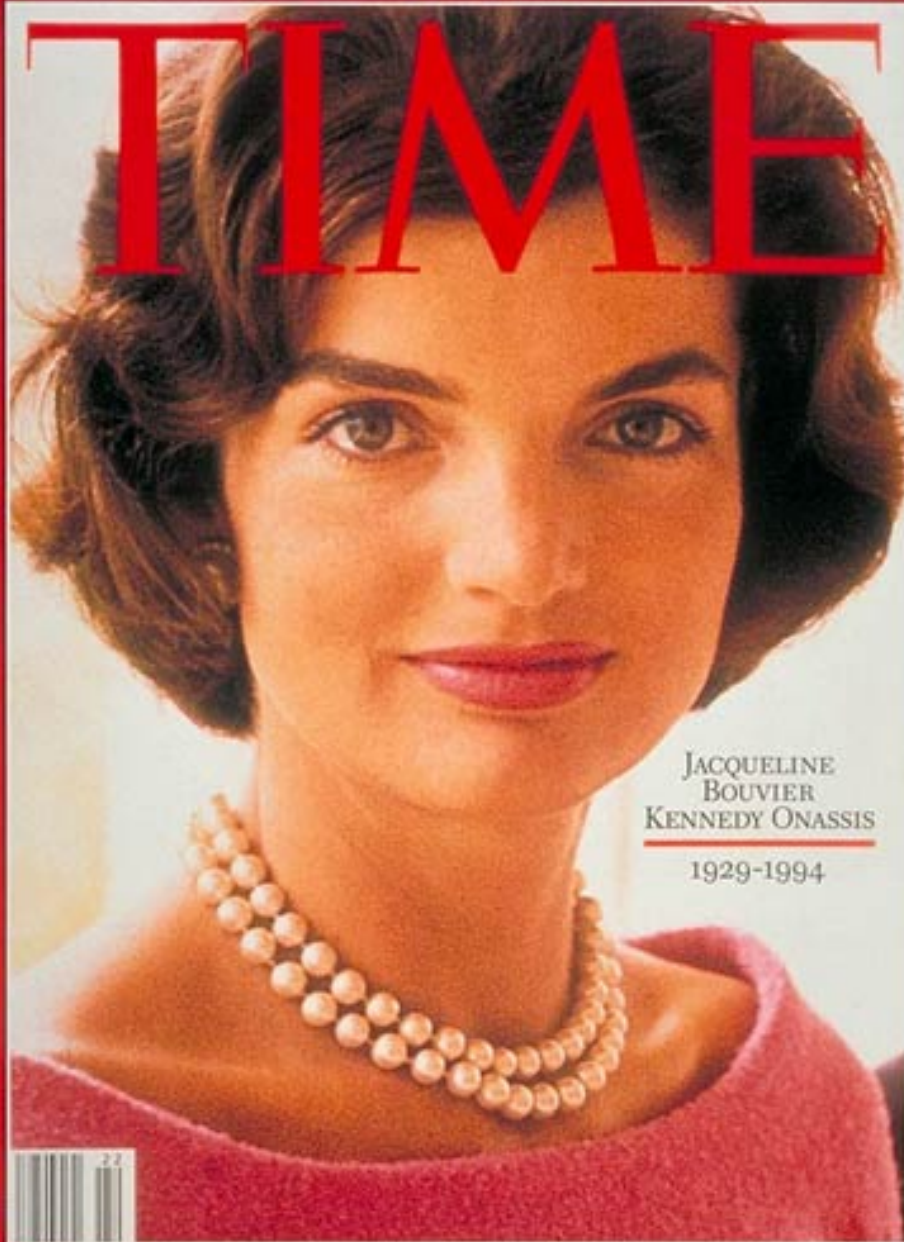
MAMIE
EISENHOWER



Kay Summersby



TIME



JACQUELINE
BOUVIER
KENNEDY ONASSIS

1929-1994



Rosalyn Carter et son époux



BARBARA BUSH
Épouse et mère
de présidents



Monica Levinsky 1997



**Ivana
trump
Née en
1949**



- **Le président qui a quitté la Maison Blanche le plus âgé, Ronald Reagan à 77 ans.**
- **Elu le plus jeune Kennedy à 43 ans en 1960**
- **Seul président catholique: Kennedy**
- **Seul divorcé Reagan**
- **Impeachment: Andrew Jackson en 1868; Richard Nixon en 1874; Clinton sexual relations**
- **With Monica Lewinsky 1998; acquitté par le Sénat en 1999.**

PARTIS US

- **Expliquer le système des partis américains à un étranger revient à expliquer le christianisme à un Indien d'Amazonie. Chaque explication est une révélation et chaque révélation approfondit le mystère.**

Partis 2

- **Défendent un mode de vie**
- **Demandent aux citoyens un bulletin de vote et de l'argent**
- **Quelques heures de son temps**
- **Pragmatiques sans véritables programmes**
- **Machines à gagner des élections**
- **Spoil system**
- **Interclassistes**
- **Partis fédérations de groupes**

Partis 3

- **An effective political party needs five things:**
- **1. Offices**
- **2. Jobs**
- **3. Money**
- **4. Workers**
- **5. Votes**
- **Offices engendrent Jobs and Money, and Money beget workers, and workers beget votes, and votes beget offices.**

Partis 4

- **Bipartisme, mais parfois partis tiers**
- **Démocrates et Républicains**
- **Le Parti républicain a dominé la présidence de 1861 à 1933 avec deux interruptions: Cleveland de 1885 à 1888, et de 1893 à 1896,**
- **Et Wilson de 1913 à 1920**
- **1933 à 1952 Roosevelt et Truman Dém.**
- **1952 à 1960 Eisenhower rép.**

Partis 5

- **1960-1969 Kennedy et Johnson dém.**
- **1969-1973 Nixon répp. Watergate, Ford 1977**
- **1977 Jimmy Carter dém.**
- **1981 Reagan répu. 1989 Bush rép.**
- **1993 Clinton dém. Monica Levinsky**
- **2001-2008 George Bush junior rép.**
- **2008 Obama dém.**

Partis 6

- **Partis libres de s'organiser comme ils l'entendent**
- **Au niveau local et des 50 Etats partis s'organisent librement. Législation de l'Etat ne s'occupent que de deux choses: Primaires et**
- **Financement des campagnes électorales**
- **Partis peu organisés au niveau national**
- **Elections présidentielles = nationales**
- **Autres élections. Local l'emporte.**

Partis 7

- **Présidentielles: célébration nationale comme le 4 juillet**
- **Seule possibilité de communier ensemble**
- **On élit tout: sheriff, juge, maire, gouverneur, maître d'école, président**
- **Population hétérogène a besoin du ciment présidentiel**
- **2 principes: Rule of the law et respect de la vie privée: mais présidentielles tous les coups sont permis**

Financement des campagnes présidentielles

- **Financement élaboré à la suite du scandale du Watergate. 1972, 1976, 1980.**
- **Contrôle de la Commission électorale fédérale**
- **Pas de plafonnement des dépenses privées**
- **Dons privés et fonds publics. Ces derniers sont attribués par la Commission électorale fédérale. Mais dans les faits, les candidats les utilisent très peu car ils sont soumis à des règles contraignantes les obligeant notamment à renoncer aux dons privés une fois investis par leur parti. Ils privilégient donc les financements qui proviennent de donateurs privés, d'entreprises, de lobbies et même de syndicats, via notamment les «Super PAC.»**

SPOIL SYSTEM

- Les sponsors sont remerciés en cas de victoire par des postes dans l'administration fédérale
- (postes d'ambassadeurs, par exemple)

CONGRES

**Chambre des Représentants /435
membres**

élus tous les deux ans.

**Sénat /100 membres/ 2 par Etat/
élus tous les 6 ans et renouvelable
par tiers tous les 2 ans**







Couleur politique du Congrès

- **Elections tous les deux ans**
- **Couleur politique varie**
- **3 cas de figures; 2 Chambres même couleur que le président; 2 Chambres pas la même couleur que le président; 1 chambre est de la même couleur que le président**

Couleur politique 2.

- **En avril 2016**
- **Républicains 54 sièges sur 100 au Sénat**
- **Républicains 247 sièges sur 435 à la Chambre des Représentants**
- **Républicains 31 gouverneurs d'Etat sur 50**
- **Républicains majorité dans 68 States legislatures (qui sont souvent bicamérales)**
- **Depuis 1928 rép. majorité dans le pays.**

Great old Party et Démocrates

- **REPUBLICAINS**
- **L'âne**
- **DEMOCRATES**
- **L'éléphant**
- **Les grands présidents républicains depuis 1945: EISENHOWER, NIXON, REAGAN, BUSH.....**
- **Démocrates: Roosevelt, Truman, Kennedy, Carter, Clinton....**

ELECTIONS



USA

LA MAISON BLANCHE



Premier Cabinet Obama /sept. 2009



**Déclaration d'indépendance du 4 juillet
1776**

Constitution fédérale de 1783

**50 Etats et 1 district fédéral
(Washington)**

COUR SUPREME



ELECTIONS DU PRESIDENT

- **ELECTIONS LE 8 NOVEMBRE 2016
DES GRANDS ELECTEURS**
- **QUI ELISENT LE PRESIDENT**

Grands électeurs

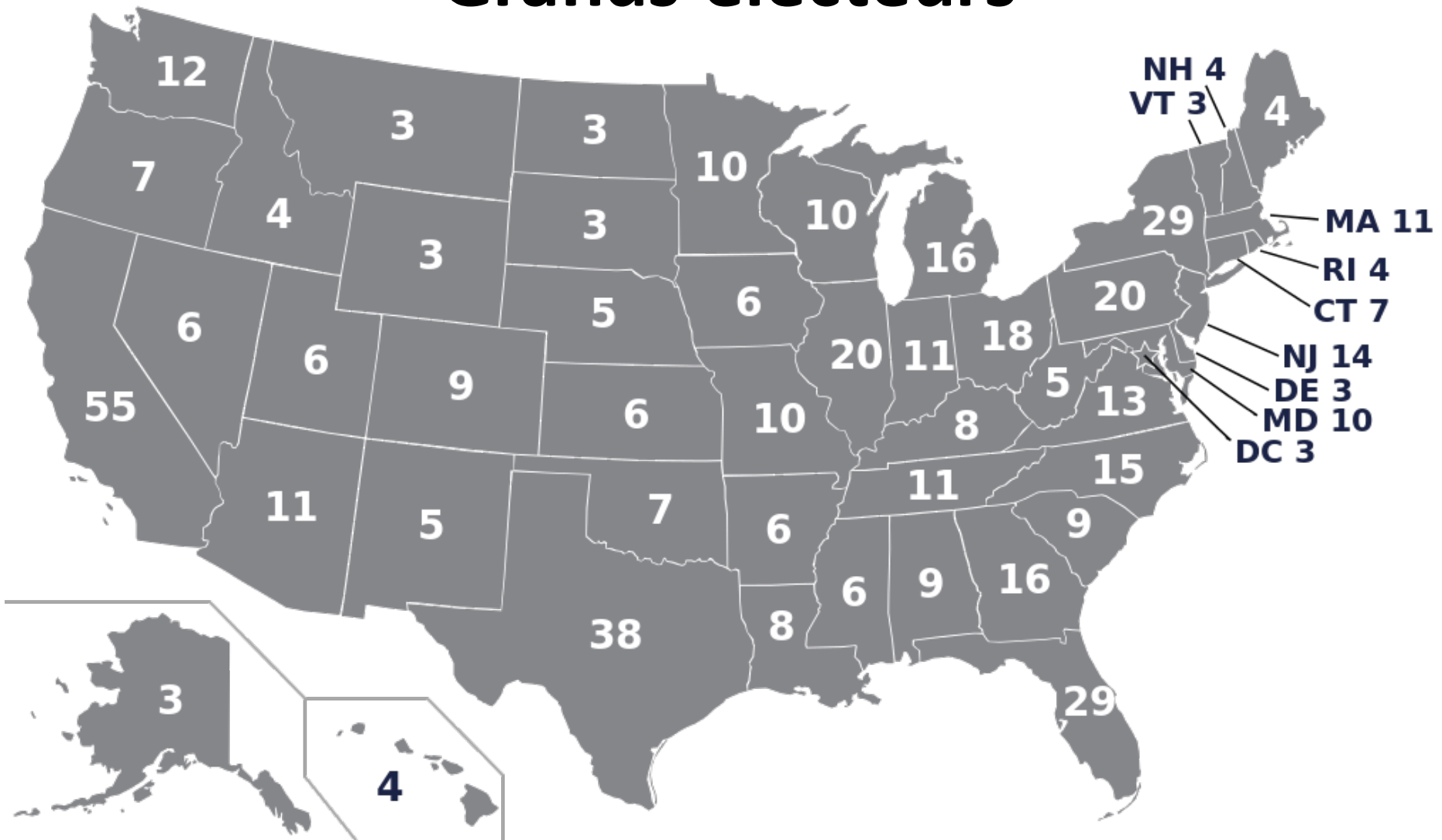
- **538 Grands électeurs**
- **Président doit obtenir 270 voix sur 538 pour être élu, sinon procédure alternative**
- **Grands électeurs: chaque Etat autant de grands électeurs qu'il a d'élus au Congrès.**
- **Alaska 2 sénateurs + 1 Représentant= 3 Grands électeurs**
- **District of Columbia (Washington) = 3 Grands**
- **electeurs**

ELECTION DAY 8 novembre 2016

- **Le premier mardi suivant le premier lundi de novembre: Election day. Dans chaque Etat, les électeurs choisissent les listes proposant des noms de Grands électeurs. La liste qui a le plus grand nombre de voix, remporte tous les Grands électeurs de l'Etat.**
- **Les Grands électeurs n'ont pas de mandat impératif.**

Elections présidentielles 2016

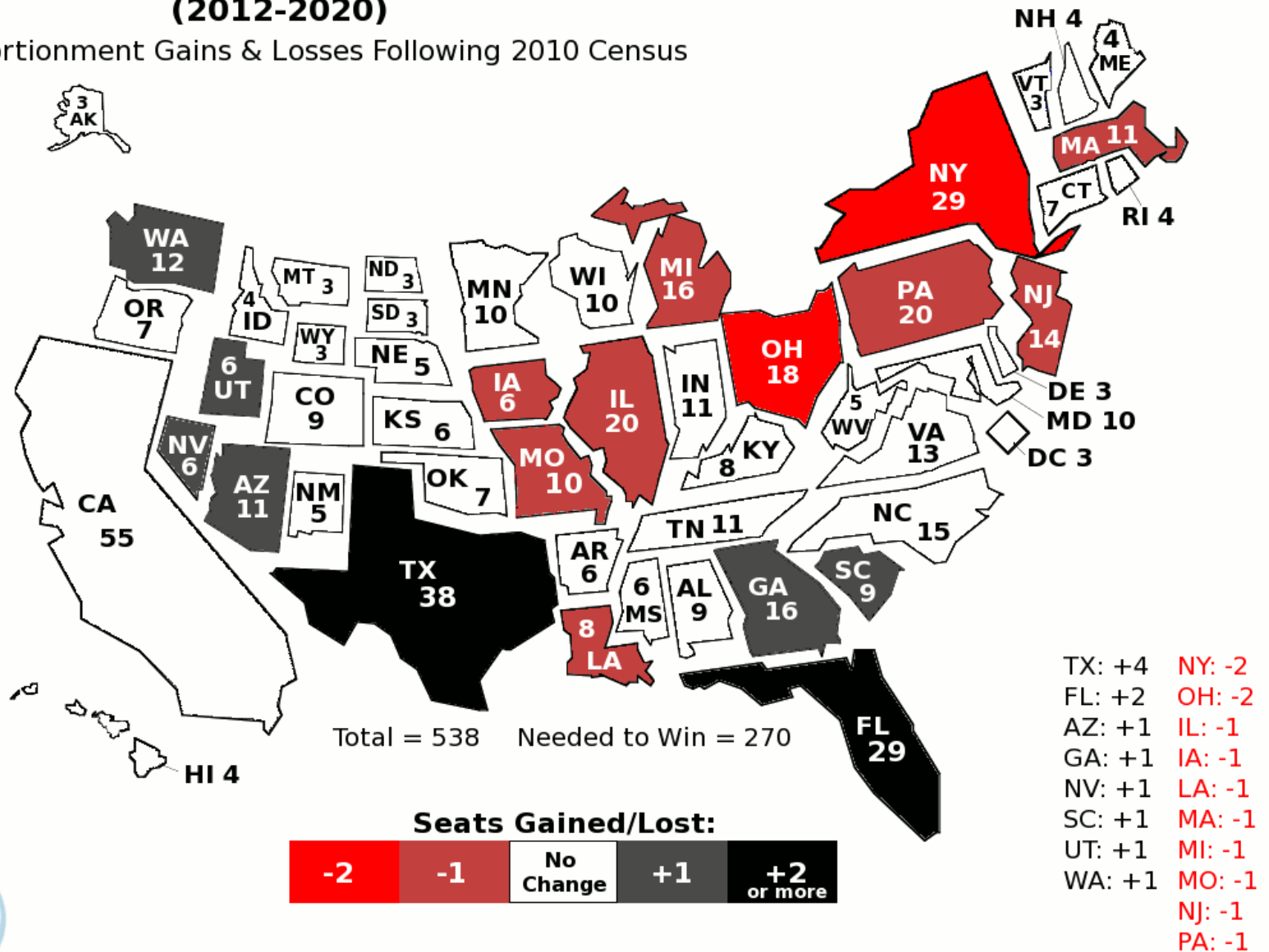
Grands électeurs



The Electoral College

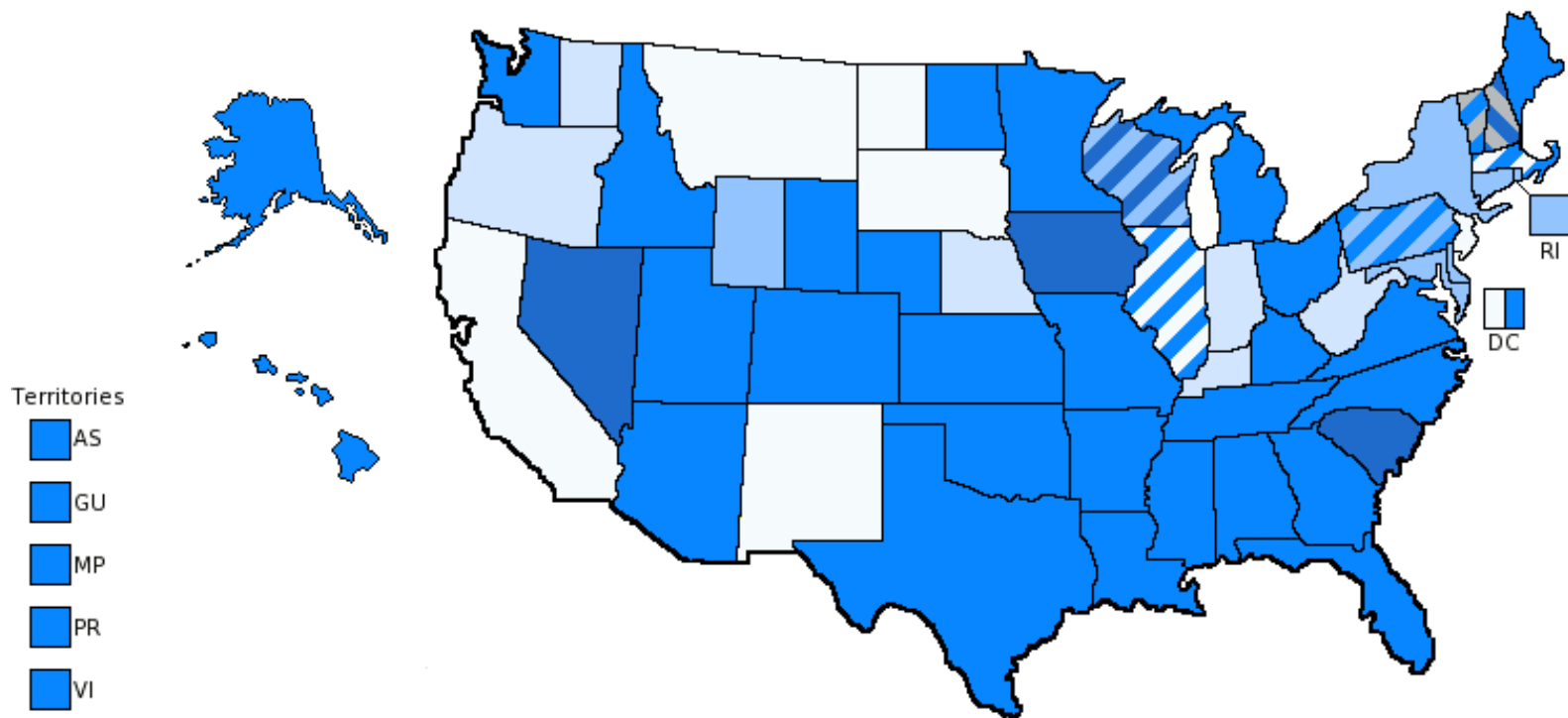
(2012-2020)

Reapportionment Gains & Losses Following 2010 Census



- **La composition et le fonctionnement des Primaires et des Caucus sont réglés par des**
- **statuts rédigés par chaque parti d'un Etat.**
- **Toutefois chaque Etat peut imposer une réglementation des Primaires et des Caucus**

Presidential Primaries and Caucuses by Month (2016)



Jan.	Feb.	March	April	May	June	No Date
	States with active legislation before state legislature to move presidential primary. The colors denote both the current position and the proposed change.		Carve-out states or states with options but statute-based guidance on primary/caucuses dates. The colors denote the undetermined contest date but also the options laid forth in state law or the likely date of the primary/caucuses.			

Popular and electoral vote

- En 2008 Obama élu en novembre.
- 538 Grands électeurs (100 + 435 + 3); majorité 270.
- Obama 69.498 616 popular votes 52,93%
- John Mac Cain 59.948 323 et 45,65%
- Autres candidats 1,42% des voix
- Taux de participation 58,23%
- Obama remporte 28 Etats sur 50 + DC =
- 365 grands électeurs; Mac Cain 173

OHIO 1988

- Exemple en 2008 dans l'OHIO Obama a
- 2.940 044 popular votes et 20 Grands électeurs
- Mac Cain 2.677 820 popular votes et 0 grands électeurs
- Nader 42 337 populars vote et 0 grands électeurs

1960 Kennedy-Nixon et Carter en 1980

- **Kennedy 34.226 731 popular votes = 303
grands électeurs**
- **Nixon 34.108 157 popular votes = 219
grands électeurs**
- **Carter élu en 1976, ne sera pas réélu en 1980,
il obtient 35. 483 883 pop. vote et 49 grands
électeurs, tandis que Reagan en aura 43.904
153 et 489 grands électeurs**

US presidents

- **Présidents assassinés: Lincoln en 1865, MacKinley en 1901 et Kennedy en 1963**
- **Durée. Roosevelt élu en 1933, 1937, 1941, décédé 12 avril 1945, 22^{ème} amendement en 1951 limitant le mandat présidentiel a 8 ans.**

FDR en 1933



CAUCUS et PRIMAIRES

- **Chaque Etat désigne le candidat républicain ou démocrate qui a sa confiance. Deux moyens, le caucus ou la primaire.**
- **Le Caucus ou assemblée de sympathisants qui désigne à mains levées les délégués locaux chargés délire les délégués nationaux lors des conventions de comtés.**

Les Primaires

- **Citoyens se rendent dans un bureau de vote et choisissent un candidat, en l'occurrence les délégués qui le représentent à la Convention nationale.**
- **Fermées: seuls citoyens démocrates ou républicains y participent**
- **Ouvertes: un Démocrate peut voter à une primaire républicaine et vice versa**

CONVENTIONS NATIONALES

- **CLEVELAND REP. 18-21 JUILLET 2016**
- **2472 délégués dont 106 superdélégués**
- **1237 voix pour être désigné candidat**
- **PHILADELPHIA 25-28 JUILLET 2016**
- **4675 délégués dont 715 superdélégués**
- **2383 voix pour être désigné candidat**

Presidential primary calendar

-
- **Lundi 1^{er} février** *Iowa caucuses*
- **Mardi 9 février** New Hampshire
- **Samedi 20 février**
Nevada Democratic caucuses
South Carolina Republican primary
(2012 Legislation: [codify first in the South status](#) -- Died in Committee)
(2014 Legislation: [Primary funding](#) -- Signed into Law -- [signed 6/6/14](#))
- [NOTE: The South Carolina Republican primary is subject to change depending on the resolution of the North Carolina presidential primary scheduling.]
- *Washington Republican caucuses*
(Date set on [September 12, 2015](#) at state central committee meeting.
The caucuses will begin the
delegate selection process, but have no bearing on
delegate *allocation/binding*.)

Suite 2.

- **Tuesday, February 23:**
Nevada Republican caucuses
(Date set by Nevada Republican Party State Central Committee on **August 29, 2015.**)
- **Saturday, February 27:**
South Carolina Democratic primary
(2012 Legislation: **codify first in the South status** -- **Died in Committee**)
(2014 Legislation: **Primary funding** -- **Signed into Law** -- **signed 6/6/14**)
- [NOTE: South Carolina Democrats are planning to hold a **February 27** presidential primary. It is unclear whether the North Carolina primary situation will impact this scheduling.]

Suite 3

- **Tuesday, June 14:**
Washington, DC (Democrats only)
(2013 Legislation: **June primary**) -- **Signed into Law --**
cleared congressional review 5/2/15)
[-70]

Tuesday, June 28:

Utah

(2013 Legislation: **Primary funding** -- **Signed into Law**)

(2014 Legislation: **Primary before Iowa/New Hampshire** -- **Died in state Senate**)

Suite 4

- **Primary states with no specified date:**
- **[Kansas](#)**
- (2015 Legislation: cancel 2016 presidential primary: **[House/Senate, omnibus elections package](#)** -- **Signed into Law** -- **[signed 6/8/15](#)**)
[Primary cancelled]
- Maine
(2013 Legislation: **[establish primary](#)** -- **Died in Committee**)
- Nevada
(2013 Legislation: **[January primary](#)** -- **Died in Committee**)
(2015 Legislation: January February primary: **[Assembly/Senate](#)** -- both
Died at end of session)
- New Hampshire

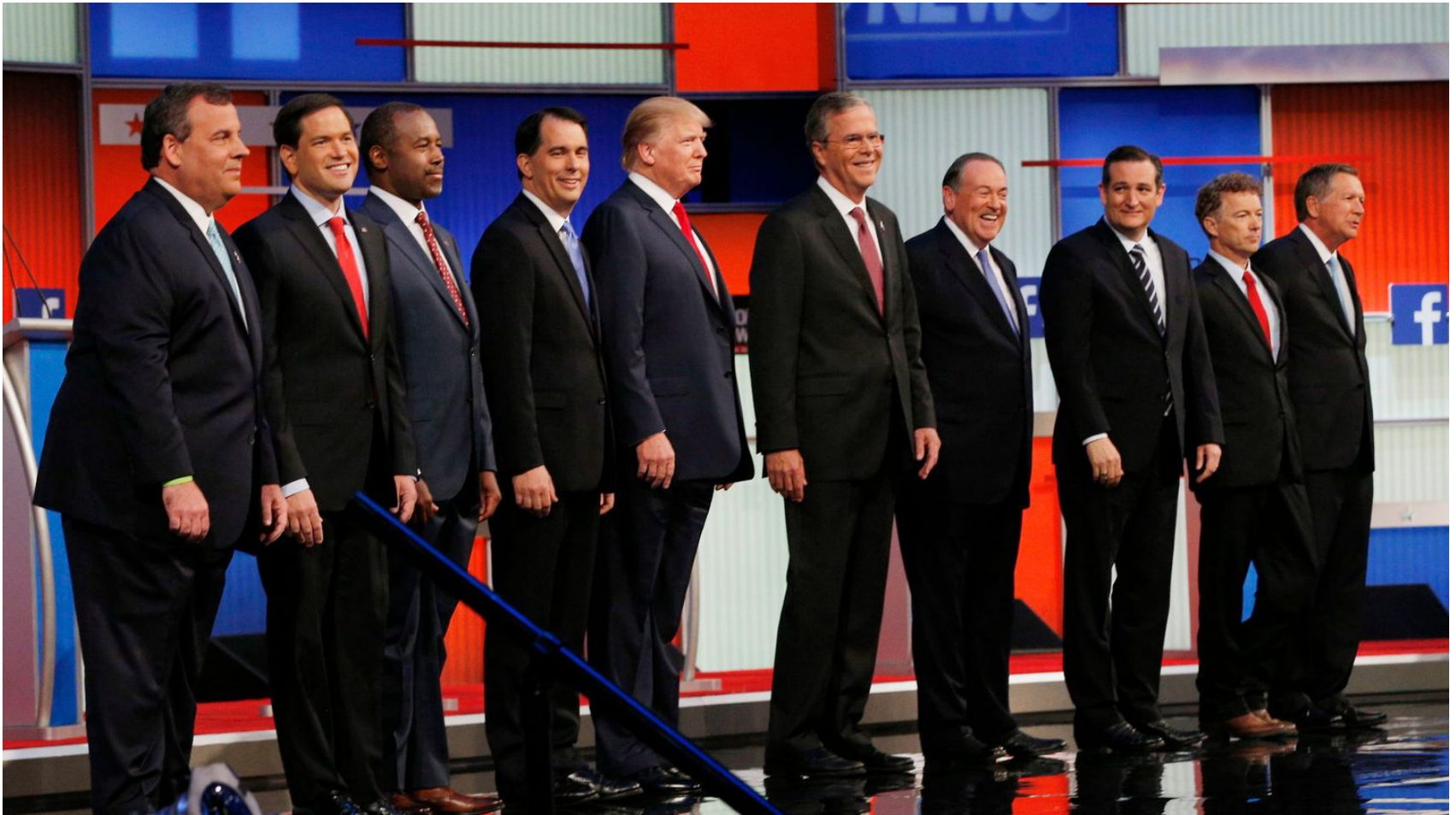
Suite 5

- **Janvier 2016** - Début des primaires présidentielles. Elles se déroulent dans chacun des États du pays.
- **1er février (Démocrates) / 2 février (Républicains) : "caucus" dans l'Iowa**
- Ce "caucus" inaugure les primaires. Ce sont des réunions de quartier où les habitants débattent sur les candidats. Ils élisent alors 99 délégués. Un par comté. Ces derniers éliront des délégués nationaux qui voteront lors de la convention nationale du parti pour élire le candidat à l'élection présidentielle.
- **9 février : Primaires dans le New Hampshire**
- Lors des primaires du New Hampshire, les habitants se rendent aux urnes pour élire directement un délégué national. Celui-ci élira le candidat du parti lors de la convention nationale du parti.
- **20 février : Primaires en Caroline du Sud**
- **23 février : "caucus" dans le Nevada**
- **1er mars : Super Mardi** - Primaires dans 10 États, dont le Texas et la Caroline du Nord. "Caucus" dans 2 États (Colorado et Minnesota).
- **Du 5 mars au 7 juin** : c'est au tour des autres États américains d'organiser leurs primaires ou leurs "caucus".

Suite 6

- Certains États n'ont pas encore fixé la date de leurs primaires ou de leurs "caucus" : **NEW-YORK, UTAH, COLORADO, IDAHO, KANSAS, MAINE, WASHINGTON, WYOMING**
- **Du 18 au 21 juillet 2016 convention nationale des Républicains à Cleveland (Ohio)**
- **Aux alentours du 25 juillet 2016 convention nationale des Démocrates à Philadelphia (Pennsylvanie)**
- **De septembre à octobre 2016. Les débats télévisés entre les deux candidats Républicain et Démocrate**
- **8 novembre 2016 Election day**
- **20 janvier 2017 Inauguration day**

Les candidats republicains



**JOHN KASICH
GOUVERNEUR
DE
L'OHIO**



Jeb BUSH, ancien gouverneur rép. De Floride



Les candidats démocrates



Bernie Sanders, sénateur démocrate (Vermont)



Martin O'MALLEY ancien gouverneur démocrate du Maryland



Businessman Donald Trump (New York) Rep.



US Senator Ted Cruz (Texas) Rep.



US Senator Marco Rubio (Florida) rep.



Dr. Ben Carson (Florida) rep.



Governor Chris Christie (New Jersey) rep.



LA RELIGION/POLITIQUE ETRANGERE/L'AGE

- **HILLARY CLINTON, ancienne Secrétaire d'Etat**
- **Méthodiste 68 ans**
- **DONALD TRUMP, Presbytérien 69 ans**
- **BERNIE SANDERS, Juif non pratiquant 74 ans**
- **JOHN KASICH, tchéque par son père et croate par sa mère, catholique romain, 64 ans**